



НАЦИОНАЛНИ
ПАРК
Фрушка гора

ПЛАН УПРАВЉАЊА 2018 - 2027



Поштовани читаоци,

Након неколико месеци рада и усаглашавања са свим релевантним институцијама пред Вама се налази први "План управљања подручјем Националног парка Фрушка гора за период 2018-2027. година".

Доношење овог Плана представља законску обавезу управљача као најважнијег документа по ком се управља подручјем Националног парка и извршавају све законске обавезе управљача.

За нас, као управљача, овај документ представља десетогодишњи оквирни план активности на очувању, заштити и унапређењу природних и културних вредности националног парка, осавремењању приступа и подизања свести управљача са нивоа газдовања на ниво управљања подручјем, али и у складу са тим, десетогодишњи план опремања, усавршавања и едукације запослених за што квалитетније обављање ових послова.

План управљања пред управљача поставља веома деликатне захтеве чија реализација ће у многоме зависити од великог броја фактора, често и оних на које није могуће утицати, тако да ћемо приликом реализације Плана бити у могућности да пратимо и анализирамо мере и активности које смо предвидели за реализацију појединих циљева, али и да утврдимо недостатке које је потребно исправити приликом Ревизије плана.

Захваљујемо се свима који су својим радом, мишљењима и сугестијама помогли да овај План овако изгледа и угледа светлост дана.

Најважнији део активности тек предстоји јер овај и овакав План треба реализовати у стварном свету. Надамо се да ћемо у тај процес активно укључити све заинтересоване стране јер ће нам њихова помоћ бити од велике користи у креирању акционих планова и реализацији наших замисли како би заједно што квалитетније сачували Фрушку гору и предали је онима који су нам је оставили на чување – нашим потомцима !!!

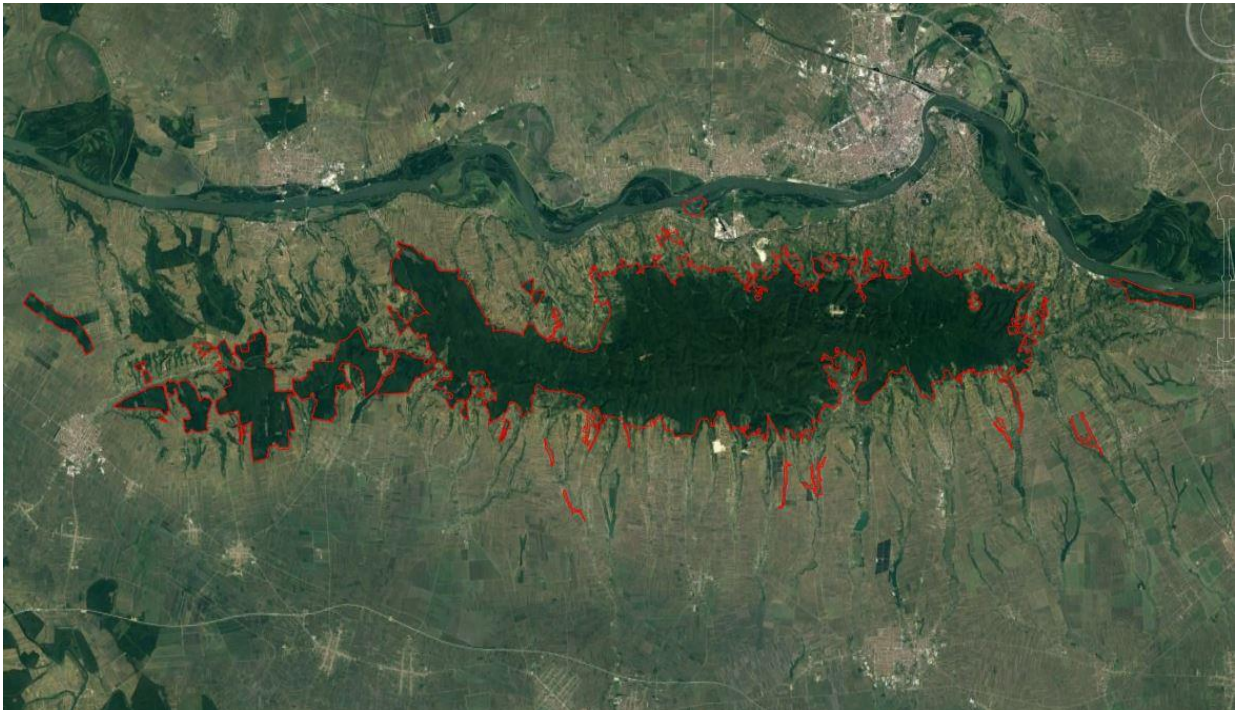
в.д. Директор ЈП:

Радослав Крунић, дипл.ек.

Основни подаци	
Назив заштићеног подручја	Национални парк Фрушка гора
Категорија заштићеног подручја	I категорија- заштићено подручје међународног, националног односно изузетног значаја
Датум проглашења заштићеног добра	23. 12. 1960. године
Акт о проглашењу	Уредба Владе Републике Србије („Службени гласник РС“, број 56/12)
Површина	26672 хектара
Датум доношења Плана управљања	
Планско раздобље/ревизија Плана управљања	
Информације о Управљачу	
Управљач	ЈП „Национални парк Фрушка гора“
Адреса	Змајев трг 1, 21208 Сремска Каменица, Србија
Телефон	021/463-666, 021/463-667
Факс	
E-mail	office@npfruskagora.rs

УВОД

План управљања Националним парком Фрушка гора за период 2018.-2027.година израђен је на основу члана 52. Закона о заштити природе (“Сл. гласник Републике Србије“ бр.36/09, 88/10 и 9/10-исправка и 14/2016) и члана 12. Закона о националним парковима (“Сл. гласник Републике Србије“ бр.84/15) и у складу са Решењем о условима заштите природе број 03-3449/2 од 29.01.2018.године Покрајинског Завода за заштиту природе.



Планом управљања Националног парка Фрушка гора, дефинисани су основни циљеви на заштити, очувању и унапређењу природних и културних вредности Националног парка Фрушка гора у циљу унапређења стања заштићеног подручја, даљих научних истраживања, презентације и популаризације подручја. У складу са задатим циљевима, планирани су и задаци и активности на заштити природних и културно-историјских вредности, спречавању активности које могу нарушити својства Националног парка, заштити и унапређењу стања, одрживом коришћењу природних ресурса, у научно – истраживачкој делатности, у културно образовној делатности, презентацији и популаризацији вредности, уређењу подручја и на изградњи објеката, успостављању и развоју туристичких, рекреативних и других развојних функција Националног парка Фрушка гора.

Активности дефинисане Планом управљања Националним парком Фрушка гора за период 2018-2027.године, детаљније се разрађују кроз мере и оперативне активности у годишњим програмима управљања.

Основни подаци о Националном парку Фрушка гора

Законодавни и административни оквир

Национални парк као добро од општег интереса за Републику Србију и Аутономну Покрајину Војводину, ужива посебну заштиту у складу са Законом о националним парковима ("Сл. Гласник РС", бр 84/2015) и Законом о заштити природе ("Сл. гласник РС", бр 36/2009 и 88/2010). Овим законима уређују се циљеви, вредности, површина, границе и режими заштите, управљање и одрживо коришћење Националног парка Фрушка гора, заштита и очување природе, биолошке, геолошке и предеоне разноврсности као дела животне средине и дефинишу категорије заштићених подручја, начин управљања и основни документи за управљање заштићеним подручјима.

У Националном парку као заштићеном природном добру, заштита, управљање коришћење и унапређење спроводе се на основу Плана управљања. Израда Плана управљања заштићеним подручјем прописана је чланом 12 и 16 Закона о националним парковима и чланом 51-53 Закона о заштити природе. План управљања доноси Надзорни одбор управљача а сагласност даје Влада Републике Србије након прибављених мишљења надлежних министарстава. План се доноси за раздобље од 10 година. Након израде плана управљања неопходно је у прописаном року омогућити јавни увид у план. План управљања проводи се кроз годишње програме и планове заштите и очувања заштићеног подручја.

Коришћење простора у Националном парку Фрушка гора уређено је и Правилником о унутрашњем реду и чуварској служби којим се уређују правила за спровођење режима заштите и развоја подручја, коришћење јавних површина, давање сагласности и надзор.

Националним парком Фрушка гора управља Јавно предузеће "Национални парк Фрушка гора" чији је оснивач Република Србија.

Стратешки оквир за израду Плана управљања представљају одређења садржана у следећим документима:

- Закон о Просторном плану Републике Србије од 2010-2020 („Сл. гл. РС“ бр. 88/10);
- Закон о националним парковима ("Сл. Гласник РС", бр 84/2015);
- Закон о заштити природе („Службени гласник Републике Србије", број 36/2009, 88/2010, 91/2010, 14/2016);
- Закон о шумама (Службени гласник Републике Србије", број 30/2010, 93/2012, 89/2015);
- Закон о заштити животне средине (Сл.гл. РС бр. 135/0436/2009, 36/2009, 72/2009, 43/2011, 14/2016);
- Закон о водама (Сл.гл. РС бр. 30/2010,93/2012, 101/2016);
- Закон о планирању и изградњи ("Сл. гласник РС", бр. 72/2009, 81/2009 - испр., 64/2010 - одлука УС и 24/2011, 121/2012, 42/2013-одлука УС, 50/2013-одлука УС, 98/2013-одлука УС, 132/2014,145/2014);
- Закон о дивљачи и ловству (Сл.гл. РС бр. 18/2010);
- Закон о туризму („Сл.гласник РС“, бр. 36/2009, 88/2010, 93/2012, 84/2015 и 83/2018);

- Закон о потврђивању Конвенције о биолошкој разноврсности („Сл.лист СРЈ, Међународни уговори", бр.11/2001);
- Закон о потврђивању Конвенције о очувању европске дивље флоре и фауне и природних станишта („Сл. гласник РС - Међународни уговори", бр. 102/2007);
- Стратегији просторног развоја Р Србије (2009);
- Регионални просторни план АПВ („Сл. лист АПВ“ бр.22/11);
- Просторном плану подручја посебне намене Фрушке Горе до 2022. године („Службеном листу АПВ“, бр. 16/04);
- Мастер плану одрживог развоја Фрушке горе 2012-2022 (2011)
- Стратегији о заштити биодиверзитета Р Србије (2010);
- Студији заштите Националног парка Фрушка гора;
- Шумарској политици Републике Србије (2005.);
- Стратегији развоја шумарства Републике Србије („Сл. гл. РС“бр. 59/06);
- Правилник о проглашењу и заштити заштићених и строго заштићених дивљих врста биљака, животиња и гљива („Службени гласник Републике Србије", број 5/2010, 47/2011, 32/2016);
- Правилник о допунама правилника о проглашењу и заштити строго заштићених и заштићених дивљих врста биљака, животиња и гљива ("Сл. гласник Републике Србије", бр. 98/2016)
- Правилник о критеријумима за издвајање типова станишта, о типовима станишта, осетљивим, угроженим, ретким и за заштиту приоритетним типовима станишта и о мерама заштите за њихово очување (Службени гласник РС 35/2010);
- Уредба о еколошкој мрежи (Сл. Гласник РС 102/10)
- Национална стратегија одрживог коришћења природних ресурса и добара („Сл. гл. РС“бр. 33/12);
- Акциони план за биомасу од 2010-2012. године („Сл. гл. РС“бр. 56/10)

Историјат заштите

Због посебног значаја предела Фрушке горе 1948.године Влада НР Србије основала је организацију “Народно излетиште Фрушка гора” са задатком унапређивања овог комплекса као излетишта и одмаралишта. Скупштина НР Србије, посебним законом, због својих природних и културних вредности и потребе њиховог очувања Народном излетишту даје виши ранг и ставља га под посебну заштиту 23.12.1960. године прогласивши Фрушку гору за национални парк ("Сл. гл. НРС", број 53/60). Национални парк Фрушка гора је препознатљив по: геолошкој историји, биолошкој разноврсности, културном наслеђу (манастири, споменици НОБ-а,...), великом проценту липових шума (37%) и великој посећености.

На основу Уредбе о еколошкој мрежи („Сл. гл. РС“ 102/10), Фрушка гора представља еколошко значајно подручје у Републици Србији, бр. 14. Фрушка гора и Ковиљски Рит.

Назив управљача и делова предузећа коме је поверено управљање националним парком међан је у складу са законским и уставним променама. Управљање Националним

парком поверено је ЈП „Национални парк Фрушка гора” (регистровано је 17.12.2010. године у Агенцији за привредне регистре под бројем 08042292).

Зоне заштите

У Националном парку дефинисане су три зоне заштите у складу са Законом о заштити природе („Сл. гл. РС“ бр. 36/09, 88/10 и 99/10-исправка).

Локалитети узони I степена заштите приказани су у наредној табели:

ЛОКАЛИТЕТИ У I СТЕПЕНУ	ПОВРШИНА (ha)
Стражилово	15,15
Суви поток	6,35
Роков поток – Папрадине	36,83
Калин поток	82,66
Игњатов храст	28,52
Врбица	2,58
Срнећи поток – Татарица	36,03
Јазак	5,14
Поповица	18,70
Јаворнати до	20,67
Змајевац–Камењар	50,90
Краљеве столице	12,82
Велики Градац	0,93
Раковачки мали поток	72,39
Чендревити чот (Кобила)	0,81
Црвене кречане – Козарски поток	21,93
Орловац	28,65
Равни брег	16,20
Дреновац	3,90
Грабић на Кестенском путу	10,27
Черевихки поток – Ђерова коса	102,51
Широки цер	4,09
Градац	19,51
Ђурђин граб	43,99
Краљевац	6,08
Шуљам	15,63
Гргуревачка пећина на Поповом чоту	0,89
Папратски до	71,35
Лежимир	28,93
Равне	95,69
Биклав	11,09
Јанок – Кишелез	62,15

УКУПНО режим I степена заштите	933 ha
УКУПНО режим II степена заштите	17.744 ha
УКУПНО режим III степена заштите	7.995 ha
УКУПНО НП ФРУШКА ГОРА	26.672 ha

У II степену заштите налазе се делови државних шума у газдинским јединицама: Стражилово- Парагово, Чортановачка шума, Врдник- Моринтово, Поповица- Мајдан-Змајевац, Катанске ливаде-Осовље, Андrevље-Тестера-Хајдучки брег, Шуљамачка главица-Краљевац, Равне, Биклав, Јанок, Гвоздењак-Лице, Ворово-Липовача- Шидско церје и Полој, делови шумских поседа манастира Велика Ремета, Гргетег, Крушедол, Старо Хопово, Ново Хопово, Јазак, Раваница, Мала Ремета, Бешеново, Шишатовач, Петковица, Кувешдин, Ћипша, Привина глава, Берочин и Раковац, делови поседа Удружења власника приватних шума «Шумска заједница Беочин» (шуме и чистине), Мала Санча, Грабовачки пашњаци, Лежимирски пашњаци, Манђелошки пашњаци, Реметски до, Јазачки пашњаци, Нерадински до, Крушедолски пашњак

Под III степеном заштите обухваћене су све остале површине унутар Националног парка.

Национални парк Фрушка гора у међународном контексту

Подручје Националног парка Фрушка гора уписано је у регистар међународно значајних станишта птица (Important Bird Area, IBA – 011SER). Такође, Национални парк Фрушка гора са широм околином предложен је за упис у Ботанички значајна подручја Србије („IBA in Serbia“) и представља одабрано подручје за дневне лептире у Србији (Prime Butterfly Areas in Serbia – PBA).

Визија

У наредних десет година Национални парк Фрушка гора ће бити препознат од стране међународне, националне и локалне заједнице по својим природним и културно-историјским вредностима и социјално-економском значају.

Национални парк Фрушка гора је „острвска“ планина израженог био-геодиверзитета и очуваних природних ресурса. Темелј је развоја локалних заједница и природни еко-едукативни центар за будуће нараштаје.

Све активности и одлуке које се доносе морају се ускладити са овом визијом која у себи укључује неколико основних дугорочних циљева:

- заштита и очување биодиверзитета, природних и створених вредности;
- рационално коришћење ресурса;
- развој локалних заједница и њихово укључивање у процес управљања подручјем Националног парка

- подизање еколошке свести

Ова визија представља основ за укључивање свих заинтересованих субјеката у процес доношења одлука у националном парку јер представља оквир за њихово ангажовање и усмерава њихове активности ка задатим циљевима.

Управљање и организациона структура предузећа

Основне делатности предузећа су:

- заштита и унапређивање природних вредности националног парка;
- газдовање шумама;
- унапређивање ловне и риболовне фауне;
- организовање истраживања у области заштите и развоја националног парка;
- презентација и популаризација националног парка;
- пројектовање, изградња и одржавање објеката који су у функцији заштите, унапређивања и презентације природних и културних добара националног парка.

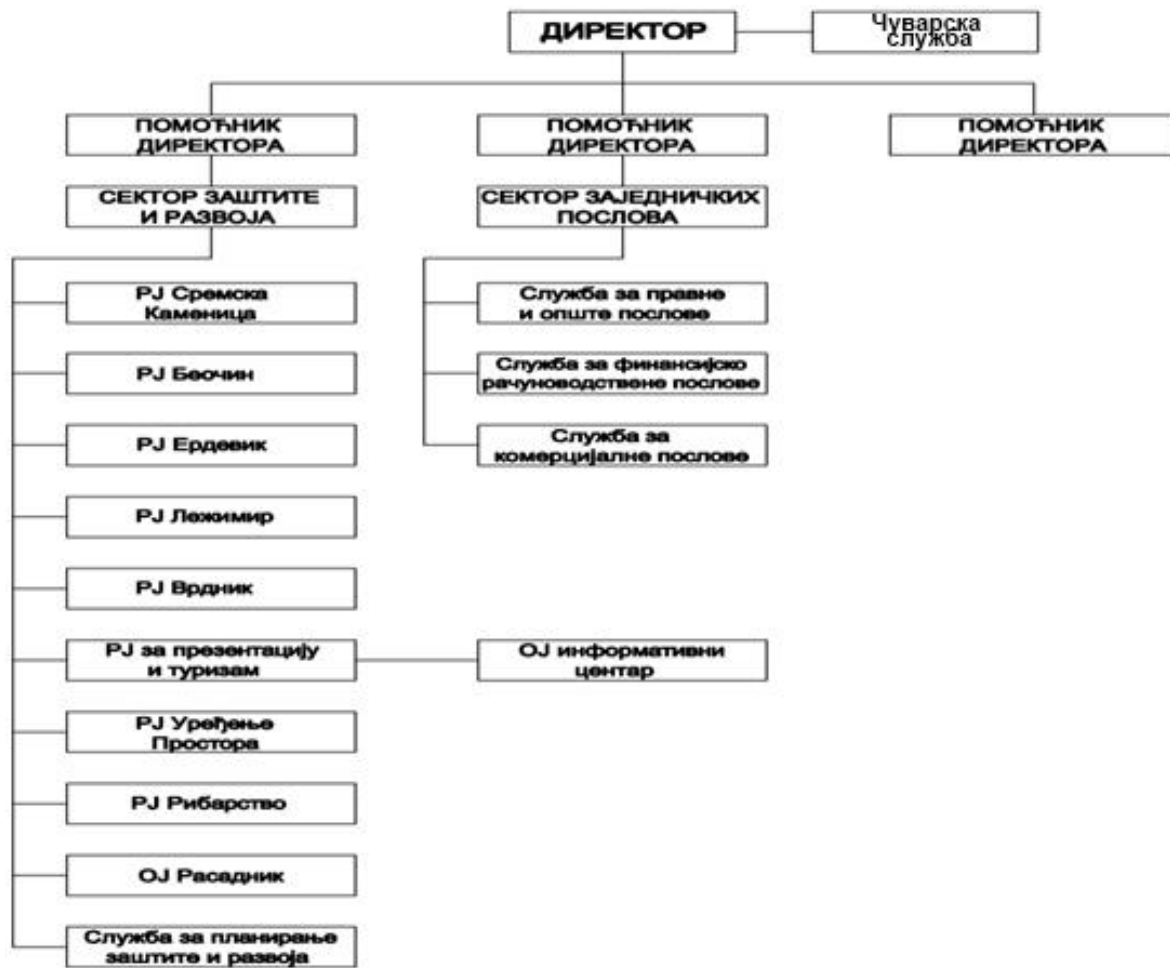
Предузеће обавља и друге послове одређене Статутом.

Органи предузећа су:

- Надзорни одбор
- Директор

Према постојећој систематизацији предузеће је организовано у 2 сектора, а као посебна служба организована је Служба надзора. Сектор заштите и развоја организован је кроз радне јединице и једну службу, а сектор заједничких послова организован је у три службе. У Националном парку тренутно је запослено 141 радника, од којих је 131 радника стално запослено, а 10 радника је примљено на одређено време.

На следећој шеми приказана је тренутна организациона структура Националног парка Фрушка гора.



Систематизација ће бити усклађена са важећим Статутом предузећа.

1. Приказ главних природних и створених вредности, као и природних ресурса

1.1. Географски положај

Фрушка гора је усамљена острвска планина у јужном делу Панонског басена и простире се између Дунава и Саве, односно, у северном делу сремске равнице. Дужина планине је 75km, а највећа ширина 15 km и представља један од најдужих планинских ланаца у нашој земљи. Главни гребен са правцем пружања исток – запад јасно раздваја ову планину на два основна слива: савски и дунавски.

Подручје Националног парка Фрушка гора простире се између:

	По Гаус-Кригеру	По Гриничу
Северна гранична линија	5.009.865	45°13'34"
Источна гранична линија	7.425.612	20°03'13"
Јужна гранична линија	4.993.325	45°04'39"
Западна гранична линија	7.358.261	19°11'45"
Централна тачка	5.000.218-7.393.332	45°08'19" N-19°38'37"E

Постојећа граница Националног парка Фрушка гора утврђена је Законом о националним парковима ("Сл.гласник РС" бр.84/2015).

Основни елементи који ближе дефинишу ово подручје су саобраћајно – географски правци и то: подужни правац Нови Сад–Илок и правац Београд-Сремска Митровица, поречни правци: Нови Сад–Београд, Нови Сад–Ириг–Рума, Бачка Паланка-Илок–Шид–Сремска Мировица.

На северној страни обода планине Фрушка гора налазе се општине:

- Сремски Карловци
- Град Нови Сад, градска општина Петроварадин са катастарским општинама Буковац, Лединци и Сремска Каменица
- Беочин - катастарске општине Баноштор, Черевих, Беочин и Раковац
- Бачка Паланка са катастарским општинама Нештин и Визић

Ове четири општине припадају Јужно – Бачком округу и на северу су ограничене реком Дунав.



Јужна страна обода Фрушка гора припада Сремском округу којем припадају следеће општине:

- Ириг са катастарским општинама Велика Ремета, Врдник, Гргетег, Ириг, Јазак (Прњавор), Мала Ремета и Нерадин и
- Град Сремска Митровица коме припадају катастарске општине Прњавор (Бешеново), Гргуревци, Лежмимир и Шуљам.

1.2.Орографске карактеристике

Фрушка гора спада у ниске планине а упркос томе представља најмаркантнију орографску целину у рељефу Војводине. У морфолошком погледу могу се издвојити две рељефне целине и то: фрушкогорски планински масив и околна лесна зараван. Планински масив Фрушке горе се пружа у правцу исток-запад, и састоји се из три дела: централног масива, ширих западних и ужих источних огранака. Централни део масива има изглед планинског била са највишим врхом Црвени чот (539 мнв). Западни огранак представља узвишицу до 200 мнв, док се источни огранак стапа са лесном заравни.

На истоку и северу фрушкогорски планински масив је ограничен алувијалном равни Дунава, док је Сремска лесна зараван окружује са југа и запада.

Значајни врхови су поред Црвеног чога: Змајевац (453 мнв), Велики Градац (471 мнв), Венац (451 мнв), Стражилово (321 мнв) и др. На јужној страни чија је основна карактеристика блажа изломљеност терена, лесне заравни су издељене ужим долинама и потоцима који се благо спуштају ка сремској равници.

Изражен рељеф комплекса Фрушке горе даје посебну естетску вредност овом подручју и доприноси повећаној предеоној разноврсности (са издвојених седам типова предела). Посебну вредност представљају видиковци који пружају пун утисак пејзажа са северне и јужне стране националног парка дубоко у војвођанску равницу.

1.3.Хидрографске карактеристике

Простор Фрушке горе обилује великим бројем водотока који су основним планинским гребеном раздвојени у два слива: савски и дунавски, који као целине обухватају читав низ мањих сливова. Са гледишта хидролошких карактеристика ова два слива значајно се разликују. Водотоци, а тиме и сливови северне стране, су стрми и кратки са скоро непосредним (у подножју планине) ушћем у Дунав. Сливови који гравитирају ка реци Сави су дужи и то је страна са мање израженим нагибима терена, док у Сремској равници већи број сливова прелази у мелиорационе канале и већина је коришћена као реципијент система за одводњавање.

Према Катастру бујичних токова Фрушке горереци Сави гравитира 17 мањих или већих речица и потока (сливова), а реци Дунаву 39 потока и поточића (односно њихових сливова).

Највећи број водотока има сталну воду преко читаве године, а велики број је несталног карактера (бујичног) и активан је само у време великих киша. При ниским

водостајима, посебно, на јужној страни протикање воде је врло споро и у доњим токовима имају карактер забарених и запушених канала.

Према Катастру извора на Фрушкој гори је регистровано 187 извора, од чега се, 115 налази у дунавском сливу, а 72 у савском.

Издашност извора је различита и креће се у границама од 0,1 до 60 l/min. Многи од регистрованих извора располажу чистом и питком водом, а од укупног наведеног броја доста њих је каптирано (уређено).

1.4. Геолошке карактеристике

Фрушка гора у морфолошком погледу представља хорстовски планински масив, правца пружања исток-запад достижући дужину од око 85 км са знатно мањом ширином од око 15 км. Данашњи изглед је резултат њене геолошке историје и геодинамичких процеса.



Фрушка гора се одликује богатим геолошким диверзитетом који га чини јединственим геотипом на нашим просторима и представља „огледало геолошке грађе“.

У њеном језгру су присутне палеозојске стене старије од 300 мил. год., мезозојске седиментне стене старе од 270 мил. год. па до пре 65 мил.год., мезозојске и терцијарне магматске стене (вулканске) као и различити метаморфити. По ободним деловима планине, на њеним падинама и у подножју, распрострањене су неогенене наслаге створане током Панонског мора и различити генетски типови квартарних творевина –седименти настали за време леденог доба. Најраспрострањеније су седиментне стене (лапорци, кречњаци, пешчари, глинци), затим метаморфне (серпентинит, шкриљци), док су најмање заступљене магматске стене (трахит).

Занимљиву геолошку слику поткрепљују многобројна налазишта фосила, бројни изданци са откривеним геолошким творевинама значајним за сагледавање геолошке грађе и историјско-геолошког развоја литосфере у Панонској регији и Подунављу. Током квартара и навејавањем лесних седимената створен је завршни облик Фрушке горе формирањем благих лесних заравни на јужним а краћим и одсеченијим северним падинама.

На фрушкој гори се налазе и бројна лежишта минералних сировина почев од грађевинског материјала (цементни лапорци, грађевински камен и др), угаљ, геотермалне воде па до украсног камена.

1.5. Педолошке карактеристике

У складу са разноврсном геолошком подлогом и израженим флорно-географским и климатским разликама и типови земљишта су веома различити. У шумама Фрушкегоре јављају се следећа земљишта:

- *земљишта на лесу* заузимају знатне површине и заступљена је цела еволуцијскогенетичка серија;
- *земљишта на киселим силикатним стенама* заузимају знатна пространства и често су веома различита због разлика у особинама супстрата, нарочито пешчара и шкриљаца; земљишта на лапорцима, лапоровитим кречњацима, кречњацима, доломитима и мешаним лапорцима са кречњацима, лесом и другим материјалом заузимају мале површине и разликују се од свих других земљишних творевина специфичним особинама;
- *земљиште на серпентину* је земљиште са малом заступљеношћу на Фрушкој гори;
- *делувијум* који представља делувијални материјал који је раније нанет и сталожен у најнижим деловима рељефа, депресијама, увалама и сл.;
- *хидроморфна земљишта* се налазе у реону Чортановаца.

1.6. Климатске карактеристике

Образовање климе у неком месту или пределу дешава се под заједничким дејством сунчевог зрачења, атмосферске циркулације и услова подлоге. Како је клима резултат дугогодишњег дејства наведених фактора, то она има карактер извеснестабилности. Према географском положају Војводина лежи у области умерене континенталне климе са специфичним одликама у појединим рејонима у којима се манифестују елементи субхумидне и мезотермалне климе и који по својим својствима имају значајан утицај на животне и привредне услове средине.

Фрушка гора се пружа тако да је целом својом дужином експонирана према хладним ваздушним струјама које струје из северног квадранта. Када наиђу на Фрушку гору, ове струје су приморане да се уздижу уз њене северне стране и пребацују преко венца, услед чега долази до извесних процеса који утичу на формирање климе у том подручју. Ваздушна струјања са истока, нарочито југоистока, (кошавски ветар) наилазе на ову планину са уске чеоне источне стране, на тај начин долази до раздвајања ваздушних маса, тако да један део обилази Фрушку гору са северне, а други са јужне стране. Известан мањи део ваздушних струја из источног квадранта се пребацује преко планинског венца,

али се њихова јачина умањује на шумовитим падинама Фрушке горе. Ово, такође, важи и за ветрове из северног и северозападног квадранта.

Фрушка гора није висока планина али својим положајем, обликом и присуством шумске вегетације има великог утицаја на стварање специјалне локалне климе. По свом географском положају Фрушка гора припада области умерено-континенталне климе. На овом масиву се сусрећу утицаји континенталне климе, који долазе из северних и источних степских области и западне влажне атланске климе.

Климу овог подручја карактеришу нагла захлађења у зимском периоду, која настају под утицајем продора хладних ваздушних маса са севера и истока Европе. Нешто су ређе високе јануарске температуре које настају под утицајем топлих западних и јужних ветрова. Први хладни дани наступају у октобру и трају до марта, с тим што су најизраженији у јануару и фебруару. Летња температура је висока и уједначена.

Најкишовитији период у току године је лето, а најмање атмосферских падавина има у току зиме. Падавине су углавном обилније током вегетационог периода, са просеком за подручје Фрушке горе од 382,1 mm, што погодује развоју вегетације.

1.7. Биотичке карактеристике

Фрушка гора је пре свега шумско подручје, уз мањи удео ливадо-степске и шумо-степске вегетације као и вегетације шибљака. Оно што Фрушку гору чини јединственом и особеном управо је спој шумских, шумо-степских и ливадо-степских станишта.

1.7.1. Флора

Захваљујући свом положају, на тремеђи три флорногеографске провинције (илирске, панонске и мезијске) као и специфичној клими, рељефу, разноврсности геолошке подлоге и земљишту као и историјском развоју флоре и вегетације, Фрушка гора обилује флористичким богатством и разноврсном и богатом вегетацијом. С обзиром да ботаничка истраживања мање-више континуирано трају од краја XVIII века до данас флора Фрушке горе релативно је добро истражена. До сада је укупно регистровано око 1450 аутохтоних врста виших биљака од којих се преко 1000 налази у границама Националног парка. Ако томе додамо и бројне алохтоне врсте које су се природно рашириле или их је човек донео, укупан број врста прелази цифру од 1500 врста. Да овај број врста није коначан указују најновија истраживања којима је забележено присуство 12 врста које раније нису налажене.



Поред ретких и угрожених врста посебан печат биљном свету Фрушке горе даје чињеница да констатоване врсте воде порекло из 14 различитих биљногеографских подручја. Због тога на релативно малом простору истовремено расту евроазијске, и космополитске биљке заједно са понтским, понтско-панонским, дацијским, мезијским, балканским и илирским врстама, уз које значајно учествују панонски ендеми и субендеми, али и представници елемената медитеранског и атланског обележја. Та разноврсност је једна од суштинских специфичности и вредности биљног света ове планине.

Шуме Фрушке горе сачињене су од великог броја врста дрвећа и грмља. Доминирају сребрнолисна липа (*Tilia tomentosa*), храст китњак (*Quercus petraea*), буква (*Fagus sylvatica*) и граб (*Carpinus betulus*). Поред њих ту су и друге врсте храстова, попут цара (*Quercus cerris*), медунца (*Q. pubescens*), крупнолисног медунца (*Q. virgiliana*), балканског китњака (*Q. daleschampii*), сладуна (*Q. frainetto*), затим ситнолисна липа (*Tilia cordata*), клен (*Acer campestre*), горски јавор (*Acer pseudoplatanus*), јавор млеч (*Acer platanoides*), дивља трешња (*Prunus avium*), брекиња (*Sorbus torminalis*), жешља (*Acer tataricum*), црни јасен (*Fraxinus ornus*), врсте рода врба (*Salix sp.*) и топола (*Populus sp.*) и друге дрвенасте врсте.

Од укупног броја заштићених и строго заштићених врста биљака Србије, 73 врсте расту на Фрушкој гори. Међу њима је већи број орхидеја, чак 31 врста, које припадају васкуларној флори од међународног значаја. У ову последњу групу биљака, које су важне у ширим размерама са аспекта очувања глобалног диверзитета, са подручја Фрушке горе, поред орхидеја, спадају још само две биљне врсте. То су Садлеров различак (*Centaurea scabiosa subsp. sadleriana*) из групе панонских ендема и кадивка (*Kitaibelia vitifolia*), која је значајна као представник малобројних балканских елемената флоре у овом подручју.

Више врста са списка флоре Фрушке горе данас се сматрају несталим, као што су: банатски божур (*Paeonia officinalis subsp. banatica*), планинска саса (*Pulsatilla montana*), висећа жалфија (*Salvia nutans*), мачково уво (*Ophrys holoserica*) и др. Наравно ове податке треба узети са резервом јер је новијим истраживањима потврђено присуство више ретких врста које нису налажене у последњих 100 година, као што су: Лаксманова ивица (*Ajuga laxmanii*), рочице (*Gymnadenia odoratissima*), засучак (*Spiranthes spiralis*), шарени кукавичин хлеб (*Lathyrus pannonicus*), зеленкаста сиљевина (*Dichoropetalum carvifolia*), креслица (*Cynosurus echinatus*), илирски љутић (*Ranunculus illyricus*) и честославка (*Veronica orchidea*).

Маховине такође представљају значајан елемент флоре Фрушке горе, мада су до недавно биле скоро потпуно непроучене. Према последњим подацима флора Bryophyta броји око 150 до сада познатих врста. С обзиром да је релативно слабо истражена претпоставља се да је укупан број много већи.

1.7.2. Фунгија

Гљиве живе у свим типовима биоценоза на Фрушкој гори. На основу података сакупљених истраживањем у протеклих 10 година до сада је на Фрушкој гори евидентирано око 1750 врста гљива, али



се предпоставља да је њихов укупан број много већи. Гљиве Фрушке горе веома су разноврсне због изузетних природних карактеристика њене климе, земљишта и шумске вегетације у чији састав улази преко 50 врста дрвенстих биљака. То заједно чини повољну основу за развој микопопулација. Старе шуме, су станишта најбогатија врстама гљива због велике количине дрвне масе подложне разградњи и труљењу, у чему оне имају важну улогу. Поред тога, виталност шума у великој мери зависи од микоризних односа између гљива и корења дрвећа.

1.7.3. Фауна



Фауна Фрушке горе је богата и разноврсна, али недовољно проучена, поготово група бескичмењака. Комплетно су истражене само група осоликих мува (Syrphidae) и комарци (Culicidae) из реда Diptera. Као природне реткости су заштићени инсекти: јеленак *Lucanus cervus*, стризибуке *Morimus funereus*, *Rosalia alpina* и др. Подручје Дунава у границама Просторног плана насељава око 60 врста риба из 11 породица, са доминацијом таксона из породице Cyprinidae (шаранске врсте) које су заступљене са 12 врста. Фрушка

гора, као релативно мали планински масив, има богату херпетофауну. Од 23 врсте водоземаца и 22 врсте гмизаваца са простора Србије, на Фрушкој гори живи 13 врста водоземаца и 11 врста гмизаваца. Отуда је Фрушка гора значајан репродуктиван центар и центар биодиверзитета фауне водоземаца и гмизаваца. Из ове групе организама 17 врста је заштићено као природне реткости. На Црвеној листи угрожених врста света (IUCN, 1994) налази се 14 врста. Најређе и најугроженије врсте су шарени даждевњак (*Salmandra salamandra*) и шарка (*Vipera berus*). Фауна птица целокупног масива Фрушке горе обухвата 211 врста птица, због чега спада у најважнија подручја гнезђења ретких птица у Војводини, и шире у Србији и Панонској низији. Међу њима се издваја орао крсташ (*Aquila heliaca*), патуљаста орао (*Hieraaetus pennatus*) и орао кликтавац (*Aquila pomarina*). Значај фауне птица Фрушке горе је верификован проглашењем за међународно значајно станишта птица у



Европи (ИВА) на површини од 42.000 ha. На простору Националног парка је забележено 150 врста, а само на падинама, ван заштићеног добра има 140 врста гнездарица. Фауна сисара (Mammalia) броји 60 врста. Од укупног броја сисара 38 је заштићено као природна реткост. Значајна је заштићена група слепих мишева (Chiroptera), нарочито арбориколних врста, којима су за опстанак неопходне дупље старих стабала. Од ситних сисара присутне су текуница (*Spermophilus citellus*) и слепо куче (*Nanospalax leucodon*) на степским и пашњачким стаништима која су у нестајању на Фрушкој гори и у Војводини. Међу крупнијим сисарима јављају се: шакал (*Canis aureus*), дивља мачка (*Felis silvestris*), јелен (*Cervus elaphus*) и срна (*Capreolus capreolus*). Већина њих су аутохтоне врсте, осим јелена лопатара и муфлона, који се гаје у ловном резервату Ворово.

1.8. Културно-историјске вредности

На основу материјалних остатака, до којих се дошло ископавањем, може се констатовати да се у подножју Фрушке горе човек населио врло рано и да се углавном задржавао на приобаљу Дунава, Саве и њихових притока које се спуштају са фрушкогорских падина. Први материјални трагови присуства на овом подручју потичу са краја периода мезозолита када су две миграционе струје, које су се на овом простору у то доба сусретале, створиле две оригиналне културе: керешку и старчевачку. Следећи период, млађи неолит доноси нову винчанску културу. Пре Римљана долазе Келти доносећи своју културу чији се земни остаци налазе на више локалитета на обе стране Фрушке горе. Антички период репрезентативно је заступљен Сирмијумом, који у III веку постаје центар за романизацију целе источне покрајине. Око средине IV века старе ере у Подунавље стижу Келти.

Период борби око римских северних граница, пад Сирмијума, надирање Авара и Словена и њихове борбе са Византијом представља улазак у средњи век, а борбе Авараса Францима (791-796) уводе панонску равницу у сферу експанзије Западног царства.



У то доба се учвршћује црквена организација и Срем добија епископију, а затим у XIII веку бискупију. Турски упади у Срем од 1390. и 1392. најављују ново немирно поглавље историје. После дефинитивног уласка у ова подручја Турци су своју власт организовали углавном по градовима, који су као центри власти добијали турски карактер. Тако је Сремска Митровица била највеће муслиманско насеље у Срему.

После закључења Карловачког мира 1699. године јужни градови и даље остају под Турцима, а становништво из њих се сели у хришћанску Угарску и, задржавајући се на падинама Фрушке горе, насељава прњаворе подигнутих или обновљених манастира. У средњем веку је на подручју Фрушке горе изграђен велики број манастира, од којих неки уопште нису сачувани, док су преостали много изгубили од свог првобитног изгледа. Подигнути су углавном у периоду до XVIII века, тако да данашњи комплекси и цркве у њима имају мало (или нимало) од првобитне архитектуре, али су првобитне организације комплекса знатно сачуване. Њихов значај за историју и културу је велики, јер се не ограничава само на верске побуде из којих су настали, већ се проширује и на културне и економске везе које су ти објекти у средњем веку имали. Тако су у XVIII и почетком XIX века, фрушкогорски манастири постали, поред великих духовних центара, и огромне иконописачке радионице. У Другом светском рату сви манастири су мање или више оштећени или спаљени, а у последњих двадесет година, сви се ревитализују, уз помоћ државе и донација.

Културна добра се налазе неравномерно распоређена на читавом подручју Фрушке горе, од материјалних трагова културне баштине (археолошки локалитети), насеља и манастира до споменика новије историје:

- 414 археолошких локалитета из праисторије, античког Рима и средњег века;
- историјско језгра Сремских Карловаца и Ирига;
- 50 сакралних објеката из различитих периода (средњи век, позновизантија, барок);
- 16 православних манастира (средњи век);
- три радничке колоније у Беочину, две рударске колоније у Врднику (XIX-X век);
- 95 споменика и спомен обележја из II Светског рата;
- четири дворца и летњиковца (XIX-X век);
- 3 фортификације (Петроварадин, Беркасово, Моровић) и
- 4 споменика из турског периода.

Међу најатрактивнијим свакако је антички период-град Сирмијум (Сремска Митровица) који у 3. веку постаје центар романизације целе источне покрајине. Посебну амбијенталну вредност из новијег периода представљају Сремски Карловци са резиденцијом патријарха и митрополита, црквама и капелом мира.

Од 16 манастира, по којима је простор Фрушке горе познат, 12 се налази у границама или на самој граници, а 4 су ван граница Националног парка.

На подручју националног парка су следећи манастири:

Нова Раваница са црквом Вазнесења Господњег налази се поред Врдника. Сматра се да је подигнут крајем XV или почетком XVI века. Током аустријско-турских сукоба манастир је опустошен и на њенове развалине су током Велике сеобе дошли монаси из манастира Раваница из Јужне Србије. Монаси су обновили манастир и у њега пренели ризницу Раванице, као и мошти кнеза Лазара које су више пута сељене.

Ђипша (Дивша) са црквом Светог Николе по предању јесте задужбина деспота Јована Бранковића (1499-1502), а опис фрушкогорских манастира из 1753. године ово предање

додатно потврђује. Међутим, за сада још увек нема било каквог писаног или неког другог трага који би овакву ситуацију могао да поткрепи.

Бешеново са црквом Светог Архангела основао је према предању краљ Драгутин, али се најчешће као најстарији помен наводи 1467. када је, према изгубљеном натпису на зиду, црква живописана. Манастир је поуздано забележен у свим турским пописима почевши од 1545. до 1548. Када је манастир Витовница код Пожаревца страдао од Турака, калуђери овог манастира су са највреднијим литургијским предметима пребегли у манастир Бешеново. Међу литургијским предметима било је четворојеванђеље које је 1557. године окувао Кондо Вук, као и сребрна чаша из 1662. године, дело кујунције Луке (ове драгоцености се чувају у Музеју СПЦ у Београду). Иако преправљана у XIX и почетком XX века црква манастира Бешенова задржала је у основи свој првобитни облик једнобродне грађевине рашког типа све до Другог светског рата када је разорена.

Мала Ремета са црквом Покрова Пресвете Богородице јесте мешавина истине и легенде. Као његов могући оснивач помиње се "сремски краљ" Драгутин Немањић који га је, наводно током XIV века, као метох поклонио манастиру Рачи на Дрини. Та прича се данас сматра тек легендом, али остаје чињеница да се о самом манастиру веома мало зна и поуздани трагови иду тек од турског времена када га Турци у својим књигама спомињу по први пут 1546. године под именом Реметица.

Беочин са црквом Вазнесења Господњег. Оснивач манастира Беочин је непознат. О њему има изненађујуће мало података што је помало чудно јер се по много чему ради свакако о елитном фрушкогорском манастиру. О начину како је манастир добио име постоји прича архимандрита. Он тврди да су га основали рачански монаси па су га назвали Беочином јер је био "чин, бело, лепо дело".

Раковац са црквом Свети врач Кузман и Дамјан. По предању изградио га је војвода Рака Милошевић, коморник деспота Јована Бранковића (1499-1502), па је по њему и добио име. Међутим, мало је тога што може да потврди ову причу о његовом ктитору или макар време када је саграђен. Нема сумње да је манастир веома стар о чему сведочи и запис урезан на зиду припрате из 1533. године, па се из тога претпоставља да је црква зидана у то време.

Јазак са црквом Свете Тројице јесте фрушкогорски манастир (грађен од 1736. до 1758. године) и представља најлепши архитектонски споменик на Фрушкој гори.

Старо Хопово - оснивање манастира легенде приписују деспоту Ђорђу Бранковићу, а његов настанак везују за крај XV века. Ипак, поуздани извори спомињу Старо Хопово 1546. год. у турском попису Срема. Првобитна манастирска црква посвећена св. Николи, крхке дрвене грађе потпуно је разрушена у земљотресу 1751. А уместо ње је наредне године саграђена нова црква посвећена св. Пантелејмону. У опису фрушкогорских манастира из 1753. год. Старо Хопово се спомиње као метох манастира Ново Хопово.

Манастир Ново Хопово је један од најлепших манастира на Фрушкој гори. Први пут се помиње 1541. године. У другој половини XVII века Турци су га више пута рушили, а

обновљен је након њиховог протеривања из ових крајева. Налази се у непосредној близини пута Нови Сад-Ириг. Током XVII века манастир Ново Хопово је просветни и културни центар Срба, а једно време у њему је било и средиште епископије. У манастиру је још у XVI веку радила монашка препис вачка школа. У овом манастиру се замонашио и неко време боравио Доситеј Обрадовић, једна од најзначајнијих личности српске културе и образовања друге половине XVIII и почетка XIX века.

Манастир Гргетег је 1471. године према предању подигао деспот Вук Бранковић, познат као Змај Огњени Вук, за свог слепог оца Гргура по коме је манастир и добио име. Манастир Гргетег се налази у близини села Нерадин, петнаестак километара од Ирига. Манастирска црква је посвећена Светом Николи у њој се чува икона Мајке Божије Тројеручице, поклон манастира Хиландар.

Велика Ремета са црквом Светог Димитрија. Легенде кажу да је манастир основао краљ Драгутин, негде у првој половини XIV века, али се поуздано не зна ко је и када подигао манастир. Први пут манастир се помиње у турским документима у којима се уређују порески односи из 1541. године, а у каснијем турском попису из 1546. године наводи се да манастир поседује: 4 винограда, 4 ливаде, њиве и мезру Хашању.

Привина глава са црквом Светих Архангела. Један од најстаријих манастира у Србији, саграђен у XII веку, а као ктитор манастира помиње се извести Прива или Приба. Сматра се да су га 1497. године обновили српски племићи Јован и Ђорђе Бранковић који су директни потомци Вука Бранковића.

Кувездин са црквом Светог Саве. Овај изразито монументални манастир имао је богату ризницу и велике земљопоседе, а под управом Кувездина били су и оближњи манастири Дивша и Петковица. Према предањима, манастир је у XVI веку основао последњи српски деспот Стефан Штиљановић, а манастир је посвећен Светом Сави и његовом оцу Стефану Немањи

Петковица са црквом Свете Петке. Манастир Петковица се налази на југозападном делу Фрушке горе између села Дивоша и Шишатовца. Манастирска црква је посвећена св. Петки. Манастир Петковица је проглашен Спомеником културе од изузетног значаја Републике Србије 1990. године. По предању манастир је основала удовица Стефана Штиљановића, деспотица Јелена у првој четвртини XVI века.

Шишатовец са црквом Рођење Пресвете Богородице. Манастир са црквом посвећеном Рођењу Богородице смештен је на западном делу Фрушке горе, на извору Ремете. Према Завештателном свитку, чуваном до Другог светског рата у манастиру, основао га је 1520. жички игуман Теофил са монасима Иларионом и Висарионом на месту мале цркве Св. Николе, зване Реметска. Први писани помен о Шишатовцу, под именом Ремета, потиче из 1545. и односи се на плаћање дажбина турским властима.

Крушедол са црквом Благовести. Манастир Крушедол је задужбина породице Бранковић, последњих српских деста у Срему. Саграђен је између 1509. и 1514. године. Црква у манастиру посвећена је празнику Благовештења. Ктитор манастира је Ђорђе Бранковић (у монаштву назван свети Максим), и његова мајка Ангелина Бранковић, а њима је помогао у оснивању овог манастира влашки војвода Јован Њагоја.

Једно од фрушкогорских насеља смештено у „срцу“ Фрушке горе, са богатијим културно-историјским наслеђем, јесу Стари Лединци. Основани ду у XIII веку у долини Тавног потока. Од значајнијих споменика културе издвајају се црквиште цркве св. Ђорђа,

црква св. Николе, испосница Исаије Париводског, водовод и чесме из турског доба као драгоцени споменик оријенталне културе.

Врдничка кула, остаци старог утврђења Врдник, налази се на јужним падинама Фрушке горе, 15 километара јужно од Новог Сада и на око 400 метара надморске висине. Налази се на територији општине Ириг, а 1991. године проглашена је за културно добро од великог значаја.

Стражилово је једно од најпосећенијих фрушкогорских брда, везује се за једног од највећих српских песника романтизма, Бранка Радичевића, који је на њему налазио надахнуће у свом песништву и где је 1883. године сахрањен. На Бранковом гробу подигнут о истје споменик у облику пирамиде. Саграђен је од камених блокова који су донети из различитих крајева у којима живе Срби – два прва степеника урађена су од топчидерског камена, а остали камен је донет са Авале, Ловћена, Велебита, Фрушке горе, Динаре, из Вршца, Клека и са Пљешевице. У Другом светском рату су усташе разрушиле споменик али је он обновљен за стогодишњицу Бранкове поезије. Споменик се сматра културним добром великог значаја.

Споменици НОБ-а

Најзначајнији споменик овог периода је, свакако, споменик "Слобода". Споменик, дело скулптора Сретена Стојановића, подигнут је 1951. године у част палих бораца у Другом светском рату. "Слобода" симболизује народно-ослободилачке тежње народа Војводине против фашизма и састоји се од обелиска на чијем врху стоји жена високо подигнутих руку као гест којим се народ позива на оружани отпор против окупатора. У подножју обелиска, односно, на постољу из кога обелиск израња, стоји скулптура групе партизана док се на бочним странама споменика налазе бронзани рељефи са сценама из НОБ-а.

Меморијално место "Јабука", која је добила име по стаблу дивље јабуке, које је у уметничком обликовању историјског локалитета добило централно место. Стабло дивље јабуке окружено је "оградом" од исечених дебала док су око тог централног места неправилно распоређени гранитни блокови са стиховима. Комплекс чини и двадесетак гранитних плоча са именима палих бораца 8. војвођанске бригаде као и пет усправних црвених камених ваљкова који симболизују пресечено срце јабуке са пет семенки. Стотинак метара наниже од "Јабуке" налази се уређен извор до кога се може стићи стазом поплочаном гранитном коцком. Партизанско гробље, спомен чесма и цветолики симбол слободе израђени су по пројекту Милорада Бербакова, 1974. године.

Меморијално место Рохал базе, предео на гребену Фрушке горе изнад села Дивош, добио је назив по кући породице Рохал у којој су се окупљали партизани. У широј околини салаша налазиле су се житне базе, радионице за поправку оружја и партизанско гробље. Кућа која је у рату спаљена, обновљена је и у њој је музејска збирка; базе су конзервиране, а гробље уметнички уређено. Скромним спомеником обележено је место погибије Бошка Палковљевића – Пинкија.

1.9. Демографске карактеристике подручја

Најбитнији фактори који су били од пресудног значаја за положај фрушкогорских насеља су природни фактори: река Дунав, фрушкогорски потоци, Фрушка гора као планина и лесна зараван која опкољава Фрушку гору.

Фрушкогорска насеља налазе се ван граница Националног парка Фрушка гора иако су нека од њих дубоко уклињена у саму Фрушку гору заузимајући долине потока. Велики број насеља настао је уз православне манастире и сам њихов назив "прњавор" говори о начину њихова настанка.

Мрежа фрушкогорских насеља је релативно велике густине (3,9 насеља на 100 км²) у односу на просјек АП Војводине од 2,2 насеља на 100 км². Овај податак нам говори о значају Фрушке горе за локалну заједницу јер су људи увек насељавали подручја на којима су могли да нађу услове за живот и рад. Због природних карактеристика простора на којима су настала, ова насеља су нешто мања по броју становника у односу на војвођански просек (2226 становника у односу на 4351 становника по насељу).

Становништво подручја осетно је повећано у периоду 1991.-2002. године. Стално становништво повећано је за 13 %. Број становника повећан је у 38 насеља, а у 18 насеља је број становника смањен. Пораст укупног броја становника овог подручја у периоду 1991.-2002. године је резултат високо позитивног миграционог салда, док је природни прираштај био негативан. Природни прираштај у периоду 1991.-2002. год. био је негативан у чак 47 насеља, нулти прираштај је забележен у 2 насеља, а позитиван природни прираштај имало је свега 7 насеља. Основни разлог одлучујућег доприноса миграција демографском развоју овог подручја је избеглиштво. Избеглице су, са уделом од 25,2 % премашиле четвртину домаћег становништва, а скоро 30000 лица нашло је уточиште у насељима ове области.

Према резултатима најновијих пројекција у наредних 20 година број становника овог подручја смањиће се за 5 %. То није велики пад, тако да се квантитет укупног становништва неће много променити па не треба очекивати да ће то значајније реметити свеукупни развој. Значајнији ће бити утицај квалитета становништва, јер негативан природни прираштај становништва значи и његово старење.

У овом приказу дати су основни демографски подаци за градове и општине на којима се простире Национални парк Фрушка гора:

- Град Нови Сад – површина града износи 699 км², обухвата 16 насеља, укупан број становника је 330.527;
- Бачка Паланка- површина општине износи 575 км², обухвата 14 насеља, укупан број становника је 28239;
- Беоцин - Површина општине износи 186 км², обухвата 8 насеља, укупан број становника је 15726;
- Сремски Карловци- Површина општине је 51 км², обухвата једно насеље, укупан број становника је 8.819,
- Град Сремска Митровица – Површина града износи 762 км², обухвата 26 насеља, укупан број становника износи 80.881 ,
- Шид – Површина општине износи 687 км², у њеном саставу је 19 насеља, укупан број становника износи 34.957,

- Инђија – Површина општине је 386 km², у њеном саставу је 11 насеља, укупан број становника је 47.433 и
- Ириг – Површина општине износи 230 km², обухвата 12 насеља, укупан број становника је 11.205.

1.10. Туризам и туристички локалитети

Национални парк Фрушка гора проглашен је пре 50 година и позната је дестинација туристима и излетницима из околних али и удаљенијих места нарочито популарна дестинација је за становнике градова (Београд, Нови Сад, Сремска Митровица) и општина које са наслањају на његову територију што представља изузетан потенцијал за развој туризма јер око 3 милиона људи гравитира према Националном парку .

Магистрални пут Нови Сад – Рума – Шабац пролази кроз Национални парк, а постоји још двадесетак путева који улазе у национални парк, тако да је немогуће пратити број посетилаца. Обзиром да је НП пре свега популарно излетиште, где се туристи долазе породично, може се рећи да је структура посетилаца у складу са тим, тј. да је велик проценат деце која са родитељима или организовано преко школа долазе у национални парк.

По ободу националног парка смештено је 17 православних манастира који су атрактивна туристичка дестинација, где долази велики број туриста углавном организовано. Иако сви манастири нису на територији НП, већина њихових посетилаца неминовно пролази кроз територију НП, што их чини и потенцијалним посетиоцима самог НП. Такође, већ наведеним магистралним путем кроз НП дневно прође неколико хиљада возила, што већ само по себи потенцијално представља велики број посетилаца НП.

Најпосећенији локалитети су Иришки венац, Стражилово и Змајевац где је и концентрисан туристички садржај, док број посетилаца према западу опада.

На Иришком венцу оформљен је Информативни центар, где посетиоци могу да добију све потребне информације, а у чијем саставу је и природњачка збирка где су приказане све природне и културне вредности. У склопу Информативног центра оформљена је и едукативна стаза дуж које су постављене информативне табле, са свим битним подацима о националном парку.

Управљач не поседује смештајне капацитете (туристичко-угоститељску материјалну базу), али на територији националног парка се налази преко 40 објеката за смештај разврстаних у различите типове и категорије. Већину смештаја чине приватни апартмани и собе.

Постојећи смештајни водичи и интернет портали за Фрушку гору показују шаренолику понуду категорисаних и некатегорисаних смештајних капацитета. Смештајних објеката има на целој територији Фрушке горе, али су концентрисани у већим насељима (Сремски Карловци, Бачка Паланка, Рума, Сремска Митровица, Врник и др.).Неколицина смештајних капацитета налази се на оброцима планине. Такође налази се и неколико хотела – спа центара и еко камп.

Туристичка понуда националног парка обухвата пешачење по природи шумским стазама, планинарење, вожњу бициклом, фотографисање, посматрање птица, посматрање дивљачи а у летњим месецима и купање на акумулацијама.

Планинари организовани у планинарска друштва или индивидуално, редовни су посетиоци Националног парка, међутим њихов број (није лако прецизно утврдити) није могуће утврдити. Важну манифестацију представља Фрушкогорски маратон који се организује у мају сваке године и на коме учествује око 13000 планинара.

Посебну туристичку понуду чији потенцијал није довољно искоришћен чини ловни туризам у отвореном и ограђеном ловишту.

Обзиром на потенцијал и неискоришћене могућности, могуће је много урадити на развоју туризма у НП, али уједно је потребно водити рачуна да повећан број људи и развој инфраструктуре не доведу до негативног утицаја на природу (отпадне воде, смеће, аерозагађење...).

2. Оцена стања животне средине заштићеног подручја

Бројни копови на Фрушкој гори утицали су да се умногоме промени еколошка слика ове планине. У релативно једноличном пејсажу заталасаних брда покривених листопадним шумама, радом човека створени су велики копови са огољеним стаништима, стењем и сипарима, стрмих нагиба, тешко приступачних за човека. У Националном парку постоји 20 површинских копова од којих званично није ни један активан, с тим што је започет поступак рекултивације на два до недавно активна копа - Сребро и Кишњева глава. Дуготрајна експлоатација камена и других сировина довела је до деградације великих размера која се састоји у осиромашењу екосистема, уништењу земљишта, шуме и других станишта живог света и нестанку појединих фитоценоза и органских врста. Сачињени су пројекти и већим делом завршена рекултивација за 11 површинских копова. На коповима су установљен режим III степена заштите у складу са њиховом наменом, а за поједине као што је Козије брдо је одређен II степен. С обзиром да је у националном парку недопустива експлоатација минералних сировина, нова законска регулатива се може тако одредити.

Урбанизација и инфраструктура су неминовни чиниоци на овом простору који се налази непосредно уз подручје града Новог Сада и осталих насељених места.

На обронцима Фрушке горе има 57 насеља. Укупно у овим насељима живи око 130.000 становника. Поред њих, велики је број викендица и викенд зона, као и рекреативно-туристичких објеката, тако да су природна станишта у блиском контакту са урбаном зоном. Насеља се распостире око, унутар и између шума, ливада и пашњака и њиховим ширењем стварају се нови и измењени услови станишта.

Саобраћајна мрежа и отвореност Националног парка као највећег излетничког простора је један од фактора угрожавања јер се неконтролисано и лако може доћи до сваког њеног дела. На Фрушкој гори постоји широк спектар саобраћајница. Најважнији су путеви: Нови Сад – Ириг - Рума, Раковац – Врдник, Беочин – Бешеново и Свилош – Лежмир, који пресецају масив у правцу север – југ, и партизански или гребенски пут, који се простире дуж гребена у правцу исток – запад. Поред њих, постоји још асфалтних путева мањег значаја. Значајан је и утицај шумских, земљаних путева, али и пешачких стаза. Свака саобраћајница, спрам своје величине и прометности фактор је расцепкавања шума, загађења ваздуха и узнемиравања живог света. Потребно је категорисати путеве и остварити контролу улазака и кретања кроз Национални парк.

Осим друмова, преко Фрушке горе пролазе и телефонски, комуникациони и енергетски каблови, већином надземно, тако да је непрекидно у поступку обнова траса и каблова за инфраструктурно опремање туристичких локалитета на Фрушкој гори и повезивање насеља у подгорини.

Током бомбардовања 1999.године Национални парк је претрпео велика оштећења и уништења природних и културних вредности који обухвата простор површине око 10.000 ha. Уништена су у првом реду шумска земљишта, шуме и живи свет, манастирске целине, туристичко-рекреативна подручја као и материјална добра Националног парка.Током 2000.године су евидентиране штете од накнадног дејства са снегоизвалама у окружењу бомбардованих локалитета, са великим уништењем дрвне запремине и опасности од ерозије и настајања голети. Наведене промене у сложеном екосистемима Фрушке горе захтевају и нова решења.

Уношење алохтоних врста биљака и животиња није посебно изражено, али је присутно. На више локалитета широм Фрушке горе налазе се засади алохтоних врста, пре свега бора (*Pinus nigra*) и багрема (*Robinia pseudoacacia*). Сађењем алохтоних врста дрвећа, а поготово инвазивних, нарушавају се природна вегетација и општи изглед предела. Захваљујући стабилним шумским заједницама, на Фрушкој гори је ширење инвазивних алохтоних врста врло мало изражено, највише уз путеве, где највећи проблем представљају багрем и амброзија. У погледу фауне, редовна мера управљања ловиштима у побрђу је уношене фазана (*Phasianus colchicus*) која у одређеној мери конкурише јаребицама (*Perdix perdix*) и потискује их.

Хемијско, физичко и биолошко загађивање, депоновање чврстог и течног отпада и отпадних загађених вода је опште и широко присутан фактор угрожавања.

С обзиром на непосредну окруженост урбаним и индустријским зонама, присуство објеката и путева, Фрушка гора је изложена различитим изворима загађења, међу којима су најизраженија и најштетнија издувни гасови великог броја свакодневно присутних возила и индустрија, загађење вода, пре свега потока, уливањем отпадних и недовољно пречишћених вода из објеката и неконтролисано бацање чврстог отпада у шумама и на шумским ливадама, што пре свега потиче од посетилаца и излетника. Иако сваки од њих појединачно не оставља велике количине отпада, њихов број је велик, а самим тим и укупно загађење које се недовољно санира и поред бројних акција на сакупљању и ширењу свести јавности.Значајан извор овог типа загађења, поготово на ливадама и пашњацима и на рубовима шума су насеља и викенд зоне, будући да су нерешени проблеми управљања отпадом у малим средина и управљање посетиоцима.

Изузетне вредности и угроженост природних простора изван досадашњих граница Националног парка усмеравају измену концепта заштите, пре свега у правцу промене граница, а затим и ка одговарајућем зонирању вредних новоприкључених подручја.Тиме су шумска станишта повезана са мозаиком шумо-степских станишта и еколошким коридором европског значаја - Дунавом. У том смислу, даље активности ће се усмерити ка интегралном очувању не само шумских, него и степских, шумо-степских и водених станишта.

Туризам и рекреација, као и шумарство и ловство, су просторно доминантни облици коришћења простора. а проширењем граница на ободна ливадо-степска подручја овим делатностима се прикључује и коришћење ових површина. Због тога концепт заштите предвиђа зоне са различитим нивоима активности.

Имајући у виду да се у окружењу Националног парка налази преко 50 насеља са целокупном инфраструктуром, производним погонима, обрадивим површинама и другим објектима, успостављена је заштитна зона Националног парка у складу са одредницама ППППН Фрушке горе. Основни циљ успостављања заштитне зоне је да се смањи ниво деградације и дистурбације природних станишта, као и да се обезбеди проходност и функционисање еколошких коридора од којих су најбројније и најзначајније долине фрушкогорских потока. Успостављањем заштитне зоне такође се омогућује боља контрола и спречавање активности којима се угрожавају природне вредности (криволов, одлагање отпада и др.).

Активности са најбољом перспективом за унапређење су представљене пре свега у успешно реализованим и започетим пројектима рестаурације шума хроста китњака, реинтродукције европског јелена, рада хранилишта за птице грабљивице и ревитализације степских пашњака. Уз наставак рада и побољшање ових активности, потребно је радити и на мониторингу природних вредности, пре свега најугроженијих и индикаторских организама, као и процеса, те на основу тога дефинисати будуће управљање.

Будући да подручје Националног парка претежно под шумама, неопходно је спроводити активности у циљу унапређења стања ових екосистема, као основе за свеукупне природне процесе. У том смислу, потребно је очувати мешовити састав, обезбедити што већи број старих стабала, сузбијати инвазивне врсте и мењатиалохтоне културе аутохтоним, потенцирати обнову букве, хрстова и грабића на њиховим потенцијалним стаништима, итд.

Травната станишта су под још динамичнијим изменама, пре свега услед преоравања и обрастања жбуњем. Из тих разлога, потребно је вршити њихову ревитализацију и одрживо коришћење. То се пре свега односи на побољшање услова за контролисано пашарење и кошење. Додатно, потребно је спроводити и мере активне заштите, пре свега на крчењу жбуња, али и на откупу њива и превођењу у травна, степска станишта.

Очување биолошке разноврсности пре свега треба да се оријентише на програме праћења и очувања најзначајнијих врста, као и на реинтродукцију врста и мере активне заштите фауне.

У оквиру заштите геонаслеђа, најважније активности су заштита и уређење стена, пећина, изворишта и водопада, са њиховом околином.

Важан аспект развоја овог простора зависи од презентације и популаризације природних и створених вредности Националног парка и унапређења туристичке понуде, као и система управљања посетиоцима. У том смислу, важни аспекти су обogaћивање садржаја и уређење излетничких и других репрезентативних простора. Уз то, у сарадњи са надлежним институцијама, потребно је наставити активности на очувању, рестаурацији и стављању у функцију објеката културно-историјског наслеђа и традиционалног градитељства.

Једна од основних друштвених улога Фрушке горе, која званично датира из 1948. године, а незванично и од раније, је улога тзв. народног излетишта. У савремено доба потреба за одмором, рекреацијом и боравком у очуваној природи све је приступија, што се огледа и на Фрушкој гори, која је сада већ неопходан, важан и незаменљив чинилац квалитета живота великог броја људи у окружењу. У том смислу намеће се развој промоције, одрживог еколошког туризма и рекреације, који треба да иде у корак са

могућностима да се наплаћује туристички производи. Тиме би се омогућило неопходно улагање у активности на управљању, очувању и унапређењу подручја.

Неопходан предуслов опстанка вредних степских станишта и врста је одрживо пашарење аутохтоним расама. Ову активност прати и органска производња и дистрибуција производа и коришћење споредних шумских производа. За све поменуто, важно је успостављање система субвенција и промоција имена и знака НП Фрушка гора. У оквиру ових активности потребна је тесна сарадња са локалним становништвом, као и надлежним институцијама и организацијама из области пољопривреде.

3. Преглед конкретних активности, делатности и процеса који представљају фактор угрожавања заштићеног подручја

Без обзира на унутрашњу хетерогеност (еколошку, историјску, културну), Национални парк Фрушка гора представља јединствен простор на којем се сучељавају различити и бројни интереси, односно захтеви за његово коришћење. У већини случајева последице таквих коришћења излазе из оквира могућности појединих делова комплекса, па се морају посматрати на нивоу целог Националног парка, што је у даљем тексту, у генералним цртама, и урађено.

3.1. Угроженост ливадо-степа

Поред шумског, угрожени су и значајни фрагилни екосистеми степског карактера у побрђу Фрушке горе, са ливадама и пашњацима који нестају преораванем и интензивном пољопривредном производњом, подизањем воћњака и винограда и изградњом викенд насеља која је до сада била под недовољном контролом. На ливадо-степама Фрушке горе нема довољно испаше, услед чега ова станишта обрастају грмљем, пре свега глогом и дивљом ружом. Спорадично се на неким од ових локалитета врши нелегално уклањање траве у тракама, која се након тога продаје за уређење травњака. Имајући у виду вредност и осетљивост ових малих преосталих фрагмената, као и нарастајући антропогени притисак, њихово очување и унапређење је веома важно. Како су ово станишта ретких биљних врста и представника ситних сисара који су значајна храна птицама, неопходна је њихова заштита у циљу очувања равнотеже трофичких односа, односно читавих екосистема.



3.2. Површински копови (каменоломи, БФЦ –La farge)

Велико богатство минералних сировина у великој мери потенцијално угрожава овај простор због све већих потреба и интересних сфера. Историјски гледано трагови рударења на Фрушкој гори датирају још из XV и XVI века, са изградњом манастира на овом простору, међутим значајнији писани подаци датирају од 1804. године када манастир Врдник отвара рудник мрког угља, (подземна експлоатација), најстарији рудник код нас, а касније отвара се велики број површинских копова неметаличних минералних сировина за производњу цемента. У Националном парку Фрушка гора започет је поступак рекултивације на два, до недавно активна копа - Сребро и Кишњева глава.



На појединим напуштеним површинским коповима (Стражилово 1,2, Парагово, Галерија Раковац, Перина пећина, Козје брдо) спроведене су мере заштите и локалитети имају едукативну, рекреативну и туристичку намену, док су Стари каменолом Раковац и Лежимир препуштени природној обнови.

3.3. Отпад

Све већа фреквенција саобраћаја и све већи број посетилаца доводи до повећања количине отпада што негативно утиче на природу. Дуж саобраћајница на местима за заустављање одлаже се пластична амбалажа, папир, металне конзерве, остаци хране и др, а такође отпад се одлаже у јаругама и потоцима који су врло неприступачни за чишћење. На локалном пут Банстол – Иришки венац – Змајевац где је и највећи број излетничких места остављају се остаци хране, пвц амбалажа, папир и др. Из анализираних података примећује се да отпада има највише



на поменутом путном правцу који је и најближи граду Новом Саду јер је овде највећа фреквенција људи и возила. Идући од Змајевца ка Ердевику број људи и возила се смањује па је њихов утицај на природу блажи. На подручју Националног парка није решен проблем одношења комуналног отпада што је посебно изражено у већим викенд насељима Чортановачкој шуми и Великој Ремети које су дислоциране од својих општинских

средишта па често представљају жариште конфликта између управљача и локалне самоуправе у погледу надлежности.

3.4. Бесправна градња

Национални парк Фрушка гора због својих природних, амбијенталних и културно-историјских вредности, представља велики потенцијал за развој читавог региона, али уједно и примамљиво место за живот и боравак људи. Једна од основних људских активности која угрожава плански развитак овог подручја је бесправна градња. Најчешће се ради о изградњи породичних кућа за одмор и викенд кућа на атрактивним локалитетима. Иако постоји могућност изградње у III степену режима заштите непостојање урбанистичких планова представља ограничавајући фактор развоју овог подручја. Изграђени објекти, углавном на приватним парцелама, често не задовољавају прописане услове за изградњу на територији заштићеног подручја, почевши од коришћених материјала, затим форме, габарита, оријентације и предвиђене намене и садржаја и накнадном легализацијом тешко их је уклопити у природно окружење.

Дивља градња нарушава изглед заштићеног подручја и проузрокује проблеме приликом планирања инфраструктуре, заштите животне средине уређења и коришћења простора у Националном парку. Поред тога, она представља битан фактор угрожавања предела у зонама заштите и једног од узрочника ремећења реда и мира у природном окружењу. Најугроженији локалитети су Чортановачка шума и Поповица.

3.5. Објекти

На подручју Националног парка Фрушка гора највећа концентрација објеката је на гребену на потезу Иришки Венац – Банстол. Ови објекти су изграђени у периоду до 1975.



године када је на подручју Националног парка постојала могућност градње. Ови објекти углавном су туристичко-рекреативне намене и њихова инфраструктурна опремљеност не одговара данашњим прописима заштите животне средине (септичке јаме, пречистачи, одлагалишта отпада...) тако да представљају локални угрожавајући фактор. На подручју од Иришког Венца према западу постоји неколико објеката (нпр. ПТТ одмаралиште) који су тренутно ван функције.

У оквиру Националног парка налазе се и други објекти чије је постојање и коришћење у супротности са основном функцијом парка, а то су: ТВ–релеји, далеководи, као и други објекти изграђени у његовом простору.

Далеководи су један од најзначајнијих оптичких сметњи у рекреативним шумама, при вредновању за социјалне функције шума, а посебно у шумским комплексима са дугим визурама какав је Национални парк.

Хотели, викендице и други смештајни објекти у оквиру Националног парка, иако заузимају површину од неколико ари, својим присуством у парку одређују и утичу на начин управљања на многоструко већој површини. Постојање оваквих објеката на непосредној локацији условљава повећан број посетилаца, посебно у викендом. Тиме је површина Националног парка угрожена од деградације, а то непосредно условљава и стално уређивање додирних површина у циљу умањења нежељеног дејства и истовремено естетског уређење предела. Посебан проблем који се тиче директне и индиректне угрожености Националног парка јесу викенд насеља и викендице, које су најчешће стихијски и без плана грађене (најчешће бесправно) нарушавају естетске и природне вредности Парка у заштитној зони.

3.6. Саобраћај

Саобраћајнице, такође, у већој или мањој мери и на различите начине угрожавају основну намену Националног парка. Иако важно средство за спољну везу са ширим простором Фрушке горе, већи број саобраћајница због своје оптерећености је непожељан у Националном парку. Ту, пре свега, предњачимагистрални пут М-21 (Рума –Нови Сад) који због профила пута и великог оптерећења возилима буком и емисијом штетних гасова у потпуности потискује природне вредности парка, стављајући их у други план и стварајући при том амбијент грубе, урбане стварности. Присуство свих саобраћајница (при том немаскираних, уклапањем профила у конкретни рељеф) посебно је оптичко оптерећење у заштићеном делу природе какав је Национални парк, и у великој мери нарушава естетска својства предела као и стабилност шумског екосистема (просецањем профила пута и друге инфраструктуре у шумском комплексу).

3.7. Сакупљање дивљих биљака, животиња и гљива

Одређен број дивљих врста биљака, животиња и гљива, или њихових делова (листови, цветови, плодови, плодносна тела...) предмет су сакупљања у природи од стране посетилаца или особа које их циљано сакупљају ради продаје. Брање различитих врста лековитих биљака на простору Националног парка присутно је али у обиму који не угрожава опстанак врста. Највише се сакупља кантарион, мајчина душица, цветови липе, плод шипурка, трњине и глога. У рано пролеће приметно је брање ранопролећних врста (висабаба, кукурек, саса и процепак) ради продаје. Ово такође не утиче битно јер су популације већине ових врста изузетно велике и стабилне. Изузетак је једино саса чије су популације мале и ограничене на ливадо-степска станишта. Од ње се беру надземне стабљике са цветовима чиме се саме биљке не уништавају јер у земљи остаје гомољ, али ипак редовно уклањање цветајућих стабљика онемогућава формирање семена што дуготрајно гледано може да утиче на опстанак популације јер су биљке принуђене да се размножавају искључиво вегетативним путем. За одређене врсте, као што су широколисна

и оштролисна кострика које се налазе на листи биљака које су под контролом коришћења и промета, Министарство заштите животне средине одобрава количине које се могу сакупити из природе. Међутим, одређен број људи то ради без одобрења и неконтролисано што негативно утиче на популације ових врста. На Фрушкој гори постоји велики број врста јестивих гљива али популације су релативно мале и не могу се експлоатисати у великој мери. Одређен број посетилаца Парка долази и сакупља јестиве гљиве искључиво за личну употребу. С обзиром да мали број људи разликује јестиве од отровних врста и да се усуђује да исте сакупља у природи ни овај аспект коришћења дивљих врста није забрињавајућег обима. Сакупљање инсеката ради прављења збирки или кичмењака ради препарирања су такође изузетно ретке појаве. Иако је до сада утицај сакупљања дивљих врста биљака, животиња и гљива на заштиту подручја био низак, у наредном десетогодишњем периоду неопходно је наставити контролисање ових активности.

3.8. Пашарење



Пашњаци и ливаде ван граница Националног парка Фрушка гора представљају хранидбену базу за стада оваца која су често овде само у пролазу, али има и оних чији власници живе у околним насељима. Пашарење на овим пашњацима и ливадама је веома корисно јер се одржава њихово природно стање и спречава сукцесија ка жбунастим, а касније ка шумским екосистемима и на тај начин одржава богатство биодиверзитета. У летњем периоду, посебно у сушно доба, на

овим просторима нема довољно хране и тада често долази до уласка ових стада у шуме у потрази за храном и водом.

Приликом проласка кроз шуму ова стада чине велике штете на земљишту сабијајући га, а највеће штете су када неконтролисаним пролазом кроз Национални парк прођу кроз подмлађене делове састојина где у потпуности униште подмладак и тако униште дугогодишња улагања у природну обнову. Велики проблем који отежава спречавање и контролисање овог угрожавајућег фактора је непостојање карантина за домаће животиње у који би се могле сместити ове животиње након заплена од стране чуварске службе. Ову ситуацију власници стада користе и често се враћају на подручје Националног парка јер су казне које могу да их снађу често мање од користи коју имају напасајући своја стада на овом подручју.

3.9. Шумокрађа и бесправна сеча (приватне шуме)

На подручју Националног парка Фрушка гора под шумом се налази 23.067 ха велике отворености. Лоша економска ситуација у друштву условљава велику опасност од шумске крађе. Посебан проблем везан је за газдовање приватним шумама у Националном парку где због непознавања, а делом и непоштовања прописа често долази до бесправних сеча од стране власника шума. На овај начин долази до смањења квалитета шума у приватном поседу јер се шуме секу чистом сечом, а по завршеној сечи не спроводе се мере обнове већ се шума препусти природној обнови. Узрок оваковог стања може се пронаћи и у недефинисаности надлежности, односно граници разграничења између надлежних предузећа за газдовање шумама на овом подручју.

3.10. Криволов

Ловиште посебне намене „Национални парк Фрушка гора“, којим газдује истоимено Јавно предузеће обухвата већи део укупног простора Националног парка заузимајући површину од 22.420 ха. Највећи део ловишта чине шуме, а мањи део чине ливаде, пашњаци и путеви. У II степену заштите налази се 17.000 ха ловишта, у I степену 934 ха а остатак површине ловишта припада III степену заштите.

Ловиште је окружено сеоским и викенд насељима, испресецано је мноштвом путева који се пружају у свим правцима, где се одвија саобраћај са фреквенцијом изнад дозвољене за заштићена подручја што знатно отежава контролу, али и олакшава приступ свим несавесним посетиоцима (криволовци).

У '90-тим годинама прошлог века криволовом је у ловишту готово уништена дивљач тако да је матични фонд свих врста дивљачи доведен на минимум. Данас је овај фактор смањеног ризика, али ипак и даље постоји.

3.11. Посетиоци

Једна од карактеристика Националног парка Фрушка гора је и његова велика отвореност. Разграната мрежа путева различитих категорија омогућава приступ Националном парку великом броју посетилаца. Излетници током целе године, као и локално становништво из насеља по ободу парка, представљају битан фактор угрожавања природних вредности Националног парка. Најугроженији делови су они који су најпосећенији (Иришки венац, Стражилово, Змајевац...).



Даљим развојем туристичке делатности број посетилаца ће се временом увећавати, све ће више локалитета постајати излетишта, што може довести до низа штетних последица:

- повећано загађење околине чврстим отпадом (пластични и метални отпад), уз велику вероватноћу да ће се формирати дивље депоније,
- повећан ниво буке,
- повећан ниво аерозагађења због већег броја моторних возила,
- већи број возила представља и могућност већег броја саобраћајних незгода а последице могу бити загађење терена услед цурења моторног уља и бензина,
- такође, већи број возила повећава могућност налетања на животиње, а и веће је узнемиравање животиња,
- повећан број посетилаца на неким местима може поспешити ерозију терена,
- повећан број посетилаца потенцијално је опасност за биљни и животињски свет, пре свега за ретке врсте, које због незнања или због покушаја неовлашћеног комерцијалног сакупљања могу бити угрожене (кидање - брање ретких биљних врста, сакупљање животињских врста попут пужева, гуштера, ретких инсеката и сл.).
-

3.12. Пожари

Пожари представљају угрожавајући фактор у контактним зонама Националног парка и приватних поседа на којима власници, најчешће у пролеће и јесен, пале ватре како би спалили остатке траве, лишће и отпад приликом чишћења својих парцела. Често се пожари прошире у шуме где униште приземно растиње, а највеће штете су у састојинама које су у поступку природне обнове у којима страда подмладак.



Све напред наведене чињенице указују на многоструке интересе различитих корисника и делатности у конкретним условима подручја Националног парка. При томе, неопходно је истаћи да сви наведени корисници подручја, односно њихова делатност непосредно је у конфликту са основном наменом парка и тиме угрожава његове основне природне вредности. Изражена конфликтност тиме непосредно отежава услове за рад и могућност спровођења планираних активности управљача у циљу обезбеђења основних функција конкретног простора. Пратећи негативни ефекти су знатно умањење естетске вредности предела, а тиме и укупне вредности шума за испуњавање социјалних функција.

4. Дугорочни циљеви заштите, очувања, унапређења и одрживог развоја

4.1. Циљеви према Упутствима IUCN-а

Приближавањем ЕУ, Република Србија ће наставити усклађивати своја стратешка документа са смерницама докумената ЕУ. Из овог разлога у План управљања Националним парком Фрушка гора интегрисани су и циљеви према актуелним Упутствима IUCN-а (Dudley, N. /ed./ 2008 Guidelines for Applying Protected Areas Management Categories. IUCN: Gland, Switzerland. p.8-9.) дефинисан који се односе на заштићено добро II категорије по IUCN-у (национални парк).

Примарни циљ:

- Заштита природног биодиверзитета заједно са његовом основном еколошком структуром и пратећим еколошким процесима, као и промоција едукације и рекреације.

Остали циљеви:

- Управљање подручјем како би се одржали, у што природнијем стању, репрезентативни примерци физиографских региона, биотичких заједница, генетичких ресурса и ненарушених природних процеса;
- Очување виталних и еколошки функционалних популација и скупина аутохтоних врста у густинама које су довољне како би се дугорочно конзервирани интегритет и отпорност екосистема;
- Допринос посебно очувању врста широког дијапазона, регионалних еколошких процеса и миграционих путева;
- Управљање коришћењем од стране посетилаца у инспиративне, едукативне, културне и рекреативне сврхе на нивоу који неће проузроковати значајну биолошку или еколошку деградацију природних процеса;
- Узимање у обзир потреба локалних заједница, укључујући ту и употребу основних животних ресурса у мери у којој то неће негативно утицати на примарне циљеве.

4.2. Циљеви према Закону о националним парковима

Општи концепт заштите Националног парка Фрушка гора заснива се на законом утврђеним решењима којима су утврђене приоритетне функције, као и циљеви управљања у складу са тим као и са досадашњим искуствима у управљању овим заштићеним подручјем.

Под управљањем заштићеним природним добром подразумева се развијен систем мера и активности којима се уређују сва питања од значаја за успешно планирање и спровођење мера заштите, очувања и унапређивања посебних природних вредности, рационално и планско коришћење (одрживо коришћење) природних ресурса,

обезбеђивање полифункционалности уз поштовање начела очувања природних вредности и равнотеже природних екосистема.

План управљања карактерише принцип активне заштите, односно концепт интегрално-развојне заштите на коме се и заснива "одрживи развој".

Дугорочни циљеви управљања према Закону о Националним парковима су следећи:

- очување и унапређење вредности биодиверзитета, геодиверзитета, као и културно-историјских вредности;
- очување и унапређење еколошки значајних подручја и разноврсност предела;
- очување објеката геонаслеђа;
- очување и унапређење станишта, типова станишта и популације дивље флоре и фауне;
- очување и унапређење адекватног квалитета живота људи у Националном парку кроз развој друштвене, културне и економске активности;
- очување културно-историјских наслеђа;
- очување традиционалног начина живота;
- очување природних процеса и равнотеже између природних процеса и људске активности, односно одрживи развој Националног парка;
- импресиван доживљај природе посетиоцима, образовање, истраживање, спорт и рекреација.

4.3. Посебни циљеви

Реализација циљева у периоду овог Плана управљања конкретизована је кроз следеће десетогодишње циљеве у периоду од 2018-2027. година:

- *До 2027. године Национални парк Фрушка гора ће израдити и имплементирати стратегију одрживог управљања стаништима, врстама и културним наслеђем;*
- *Национални парк Фрушка гора ће до 2027. године имати добро развијен и имплементиран план управљања посетиоцима и савремено опремљену чуварску службу за спровођење унутрашњег реда, као и добро развијен план прихода и изграђен институционални капацитет;*
- *Национални парк Фрушка гора ће до 2027. године имати добро развијену и имплементирану политику комуникације, образовања и учешћа јавности, укључујући и политику рада са волонтерима;*

- *Национални парк Фрушка гора ће до 2027. године значајније унапредити рад информативног центра и едукативне програме, као и рад са локалним заједницама са циљем унапређења и развијања еколошке свести локалних заједница и деце;*
- *До 2027. године Национални парк Фрушка гора ће надоградити постојећи и изградити и развити систем (годишњег) мониторинга;*

5. Анализа и оцена услова за остваривање циљева

Искуства управљача, уз сталне активности на јачању кадровског капацитета и осавремењавању техничке опремљености указују на постојање реалних предуслова за остваривање постављених циљева заштите, очувања, унапређења, одрживог коришћења и развоја.

Ограничавајући фактори који су у ранијим периодима значајније утицали на мање успешно остваривање програма заштите и развоја од стране управљача посебно су били изражени кроз:

- непостојање адекватне институционалне сарадње између заинтересованих страна (институција, локалних самоуправа, невладиног сектора, локалне заједнице и др.), у спровођењу стратешких и планских докумената;
- непрепознавање вредности Националног парка и ниској свести о потреби заштите овог подручја;
- недостатак едукације и
- недостатак материјалних средстава за реализацију активности.

Анализа стања заштићених вредности, природних ресурса, односно основних вредности заштићеног подручја, у складу са Законом о националним парковима („Службени гласник Републике Србије“ број 84/2015.) редовно се приказује кроз Извештај о стању природних и радом створених вредности у Националном парку Фрушка гора на годишњем нивоу и доставља надлежном Министарству заштите животне средине и Покрајинском Заводу за заштиту природе.

Оцена стања природних ресурса, односно шумских ресурса, вреднује се кроз десетогодишње премере и израде основа газдовања шумама, а стање ловне и риболовне фауне вреднује и оцењује се кроз десетогодишње планове односно кроз Ловну основу ловишта Национални парк Фрушка гора и Програм управљања рибарским подручјем.

Полазећи од дефинисаних циљева заштите, очувања и унапређења и одрживог развоја, за остварење свих дугорочних циљева морају се створити предпоставке и обезбедити услови што подразумева:

- организационо и кадровско јачање капацитета управљача;
- осавремењавање и техничко опремање управљача;
- дигитализацију података и ажурирање постојећих база (имплементацију GIS технологије у систем управљања);

- развој едукативних програма и рад са децом, локалним становништвом, посетиоцима
- остваривање институционалне сарадње између заинтересованих страна и управљача кроз формирање Савета корисника
- обезбеђење финансијских средстава за реализацију дугорочних циљева и других претпоставки.

6. Приоритетне активности и мере на заштити, одржавању, праћењу стања и унапређењу природних и створених вредности

6.1.Приоритетне активности и мере на заштити, одржавању,праћењу стања и унапређивању природних вредности

6.1.1. Заштита станишта

6.1.1.1. Ливаде и ливадо-степе

Укупна површина под ливадама на Фрушкој гори износи око 150 хектара, од тога је ван граница Националног парка око 100 хектара, а у границама око 50 хектара. Већина ових површина (око 80%) је у некој од фаза сукцесије. Највећи део ливадских површина налази се ван граница Националног парка и у власништву су углавном општина и приватних лица.

Новим законом о националним парковима ("Службени гласник РС" бр.84/2015) у обухват граница Националног парка Фрушка гора су ушли и издвојени пашњачки локалитети (Крушедолски пашњак, Нерадински до, Реметски до, Лежимирски пашњаци, Косаниште, Черевихке ливаде и др.) док је један део остао ван граница а налази се у заштитној зони и еколошкој мрежи. Значајне површине ових пашњака су обрасле и закоровљене, те је потребно приступити њиховој ревитализацији.

У циљу очувања ливадских екосистема и предеоне разноврсности у Националном парку Фрушка гора највише пажње треба посветити управо овим ободним ливадо-степским стаништима која су флористички и фаунистички најбогатија. У наредних 10 година јавно предузеће ће радити на редовном одржавању ових површина у сарадњи са локалном заједницом, првенствено кроз коришћење ових површина на традиционалан начин (пашарење).

Све планиране активности на годишњем нивоу морају бити усклађене са потребама очувања еколошких коридора (у складу са Уредбом о еколошкој мрежи, „Сл. гласник РС“, бр. 102/2010).

Циљеви:

- Одржавање ливадских и ливадо-степских екосистема

Активности:

- детаљна инвентаризација травнатих станишта на подручју парка;
- успостављање трајног праћења стања травнатих станишта;
- редовно одржавање и обнављање деградираних и спонтано обраслих ливадских површина.

Динамика извршења:

2018.-2027.год.

6.1.1.2. Шуме

Шуме заузимају највећу површину Националног парка од 23.315,53 ha. Од 1946. до 2011. године шуме су највећим делом биле државно власништво. На основу Закона о реституцији имовине црквама и верским заједницама српској православној цркви је враћено око 6000 ha. Шуме и шумска земљишта се налазе на 8 административних и 44 катастарске општине.

У вегетацијском смислу шуме Фрушке горе су сврстане у четири групе (комплекса) и то:

- алувијално-хидрофилни типови,
- ксеротермни и ксеромезофилни типови,
- мезофилни китњаково-грабови и други типови,
- мезофилни букови типови шума.

Укупно је дефинисано преко 30 различитих типова шума, на различитим геолошким подлогама и земљиштима :

- *Типови шума китњака* износе 32,6% површине шума, а најзаступљенији је тип шуме китњака (*Quercetum montanum typicum*) на киселом смеђем и лесивираним киселом смеђем земљишту са 9%.
- *Типови лужњакових шума* чине 23,3%, а најзаступљенији је тип шуме лужњака, граба и цера са липом (*Carpino – Quercetum roboris tilietosum*) на гајњачи до лесивираној гајњачи са 11,2%.
- *Различити типови букових шума* чине 22% површине, а тип шуме букве и китњака (*Quercus-Fagetum typicum*) на киселом смеђем и лесивираним киселом смеђем земљишту 11,4%.
- *Типови шума различитих храстова* чине 8,9%, тип шуме различитих храстова и граба са буквом (*Carpino-Polyquercetum fagetosum*) на интервалу земљишта од парарендзине на лесу и лапорцу до хумусних гајњача и смеђих земљишта на лапорцу 3,9%
- *Типови церових шума* чине 9,9%, а тип шуме цера и крупнолисног медунца на нагибима (*Quercetum cerris-virgilianaе xerophyllum*) на интервалу земљишта од парарендзина на лесу до рендзина и плићих смеђих земљишта на лапорцима, лапоровитим кречњацима и доломитима 5,9%

Газдовање шумама је усклађено са одредбама Просторног плана посебне намене подручја Фрушке горе и режимима и мерама заштите (одређеним Законом о националним парковима и условима заштите природе).

Шуме су подељене у 27 газдинских јединица (од којих 13 у државном власништву, 13 у власништву српских православних манастира и 1 у власништву Шумске заједнице из Беочина). Газдовање шумама сопственика мањим од 100 ха врши се на основу Програма газдовања приватним шумама. Државним шумама на подручју Парка газдује управљач.

Према пореклу највише је изданаčkih шума (преко 80%), а према очуваности више од 80% су очуване састојине. Шуме Фрушке горе су претежно мешовите (74%. У њима је заступљено преко 50 врста дрвећа, а најзаступљеније су сребрнолисна липа 37%, китњак 18%, цер 11%, буква 9%, граб 5% и др. Укупна дрвна запремина износи више од 5,5 мил.м³.

Неповољне чињенице које карактеришу шуме Фрушке горе су изданаčko порекло и престарелост састојина (више од 12000 ха), са смањеном способношћу природног обнављања, као и измењеност екосистема карактерисана нестанком едификатора, храстова и букве, и доминацијом сребрнолисне липе. Овакво стање је резултат различитог власништва и третмана шума у прошлости, али и сушења храста крајем прошлог века.

Присутно је штетно деловање бројних фактора абиотичке и биотичке природе. Од абиотичких фактора на прво место долазе аерозагађења, промене климе, пожари и сл. Од биотичких фактора свакако највећи значај имају патогене гљиве и штетни инсекти.

Сушење шума на подручју Националног парка Фрушка гора је нарочито било изражено осамдесетих и деведесетих година прошлог века. Најизраженије је било код китњака где је евидентирана угроженост од сушења на површини од око 9000 ха са утврђеним интензитетом сушења местимично и до 35%. Такође 1992. године је забележено сушење букве јаког интензитета на подручју Лежимира (локалитет Биклав), где је процес сушења захватио 90% стабала. Код сушења храстова од штетних фактора значајно место су заузимале гљиве из рода *Ophiostoma*.

Забележено је и више градација ранопролећних дефолијатора *Lymantria dispar*, *Tortrix viridana*, *Operopthera brumata* и др., те констатован храстов поткорњак *Scolytus intricatus*. Код сушења букве констатована је присутност *Cryptococcus fagisuga* и *Nectria coccinea*.

У последњих двадесет година је било неколико година са екстремно високим температурама у летњем периоду иза којих је долазило до повећаног сушења култура четинара, али и неких аутохтоних врста нпр. цера што указује на комплексност проблематике и потребу научног истраживања.

Због праћења сушења шума у Европи јепостављена мрежа биоиндикацијских тачака. На подручју Националног парка Фрушка гора постављене су две биоиндикацијске тачке нивоа 1 (Сремска Каменица, Лежмир), нивоа 2 (Сремска Каменица и Краљеве столице) и нивоа 3 (Андревље) за праћење стања (сушења) шума у европској мрежи 16 x 16 км. Пројекат се реализује у сарадњи са Институтом за низијско шумарство и животну средину а обавеза Националног парка је прикупљање и достава података.

Шумама се газдује рационално у циљу побољшања заштите, структурне изграђености, порекла, еколошке стабилности, здравственог стања. Национални парк Фрушка гора настоји да уз трајно очување, заштиту и унапређење те рационално, мултифункционално и одрживо коришћење стварно (затечено) стање преводи ка оптималном функционалном стању шума.

Све планиране активности на годишњем нивоу морају бити усклађене са потребама очувања еколошких коридора (у складу са Уредбом о еколошкој мрежи, „Сл. гласник РС“, бр. 102/2010).

Циљеви:

- Успостављање аутохтоних шумских заједница и тежња њиховом екосистемском оптимуму.

Активности:

- чување шума
- заштита шумских екосистема од пожара;
- мониторинг шумских екосистема и утврђивање показатеља екосистемског приступа газдовања шумама;
- очување природног састава и структуре аутохтоних шумских и унапређење измењених екосистема;
- праћење појаве сушења шума и наставак праћења на биоиндикацијским тачкама нивоа 1 и 2;
- рад Прогнозно-извештајне службе и праћење популације штетних инсеката;
- праћење и сузбијање ширења алохтоних врста;
- праћење процеса обнове и израда стратегије обнове аутохтоних шума различитим шумских екосистема;
- ажурирање базе података.

Динамика извршења:

2018.-2027.год.

6.1.1.3. Заштита флоре, фауне и фунгије

Досадашњом биолошком валоризацијом подручја Националног парка Фрушка гора утврђено је присуство бројних врста флоре, фауне и фунгије од којих су многе на листи заштићених и строго заштићених врста у Србији. Њихова заштита спроводи се првенствено очувањем станишта, како шумских тако и ливадо-степских, односно кроз активности које спречавају деградацију или утичу на побољшање услова на подручјима на којима је, због неадекватног коришћења пре успостављања заштите, дошло до ремећења природне равнотеже.

Активности у овом делу програма односе се првенствено на наставак праћења стања (мониторинг) бројних природних реткости и појединих индикаторских врста флоре, фауне и фунгије ради утврђивања њиховог распрострањења, величине и стања популација на простору којим управљамо. Поред праћења стања планирају се и посебне активности на заштити појединих врста, за које се претпоставља да је то неопходно ради очувања и унапређења популација.

Све планиране активности на годишњем нивоу морају бити усклађене са потребама очувања еколошких коридора (у складу са Уредбом о еколошкој мрежи, „Сл. гласник РС“, бр. 102/2010).

Циљеви:

- Заштита значајних, ретких и угрожених врста.

Активности:

- Ажурирање базе података о распрострањености врста;
- Картирање популација;
- Праћење стања популација (мониторинг);
- Наставак реализације вишегодишњих пројеката на заштити орла крсташа, шумских сова, слепих мишева и текуница.

Динамика извршења:

2018.-2027.год.

6.1.2. Заштита геонаслеђа

На подручју Националног парка Фрушка гора извојено је више значајних локалитета геонаслеђа: Палеонтолошки локалитет „Гргетег“, Палеонтолошко налазиште горње креде у сливу Орловачког, Доброг и Черевихког потока, Палеонтолошки локалитет „Папрадине“, Гргуревачка пећина, Стене „Орловац“, Палеонтолошки локалитет „Шакотинац“, Петролошки локалитет „Козје брдо“ и Вулкански туф „Галерија Раковац“.

У циљу промоције геолошких вредности уређени су и следећи напуштени површински копови: Стражилово1, Стражилово 2, Парагово 1и 2, Перина пећина и Козје брдо.

Циљеви:

- Очување геонаслеђа НП Фрушка гора.

Активности:

- Чување и спречавање недозвољених активности на локалитетима;
- Подстицање настављања истраживања;
- Ажурирање база података о геолошким истраживањима, геодиверзитету и објектима геонаслеђа;
- Одржавање локалитета геонаслеђа;
- Сарадња на оснивању Геопарка Фрушка гора-Лесленд.

Динамика извршења:

2018.-2027.год.

6.1.3. Извори, водени токови и акумулације

Фрушка гора се одликује разноврсним подземним водама и обиљем различитих типова извора који доприносе укупној водној мрежи. Подземне воде јављају се у облику извора који у зависности од водног режима могу бити стални, периодични или повремени. Велики број сталних извора су каптирани те их локално становништво и посетиоци често користе. Појава минералних и термалних извора је карактеристична за ово подручје.

Површинску хидрографију чине 42 водотока чија су изворишта у планинском делу Фрушке горе, од којих 26 отичу према Дунаву. Потоци са јужне стране су знатно дужи и према Сави отиче 16 потока

Седамдесетих година прошлог века изграђено је 15 микроакумулација на бујичним потоцима јужне подгорине Фрушке горе. Основна функција ових микроакумулација је била заштита од поплава.

Све планиране активности на годишњем нивоу морају бити усклађене са потребама очувања еколошких коридора (у складу са Уредбом о еколошкој мрежи, „Сл. гласник РС“, бр. 102/2010).

Циљеви:

- Очување изворишта, водених токова и акумулација

Активности:

- Ажурирање базе података о хидролошкој мрежи Фрушке горе;
- Израда катастра изворишта, водених токова и акумулација и израда пројеката уређења;
- Биолошки мониторинг текућих и стајаћих вода на подручју Националног парка;
- Сарадња са локалним самоуправама и другим корисницима на спровођењу одредница Закона о водама са циљем очувања водених токова и акумулација;

Динамика извршења:

2018.-2027.год.

6.2. Приоритетне активности и мере на заштити, одржавању, праћењу стања и унапређивању створених вредности

6.2.1. Заштита културног наслеђа

На Фрушкој гори налази се велики број културно-историјских споменика из разних историјских периода.

Заштита и очување културно-историјских споменика утврдиће се посебним Програмима, а за природни простор који их окружује важе основна опредељења из овог плана која се односе на заштиту природних вредности и реткости. Идентификовани културно-историјски споменици на простору Националног парка Фрушка гора и у његовој заштитној зони, штитиће се, обележавати и презентовати у сарадњи и у складу са условима и мерама надлежних институција (Заводи за заштиту споменика културе).

Циљеви:

- Заштита и уређење локалитета и објеката културно историјског наслеђа

Активности:

- Израда пројеката, уређење и одржавање локалитета.

6.3. Рад чуварске службе

Због специфичности послова на заштити природе, постојање чуварске службе у Националном парку је Законом дефинисана обавеза управљача. У делокругу рада чуварске службе посебно се издваја важност праћења и контроле активности посетилаца и других корисника у заштићеном подручју, коришћења минералних сировина, шума, флоре, фауне, употребе моторних возила, градње објеката, ложења ватре на отвореном, одлагања отпада, одвијања манифестација и пружања информација и помоћи посетиоцима и локалном становништву.

Законом о националним парковима, чл.13., прописано је да се спровођење режима заштите, унутрашњи ред и чување Националног парка обезбеђује доношењем и применом Правилника о унутрашњем реду и чуварској служби. Правилником се ближе утврђују забрањени радови и активности као и правила и услови обављања радова и активности који су допуштени.

Циљеви:

- Свеукупна контрола активности посетилаца и других субјеката у заштићеном подручју

Активности:

- Спровођење правилника о унутрашњем реду и чуварској служби.

7. Приоритетни задаци научно-истраживачког рада

Иако су до сада вршена бројна научна истраживања на Фрушкој гори она се још увек води као недовољно истражено подручје у Србији, посебно по питању биодиверзитета.

Основни циљ биолошких истраживања у наредних 10 година биће комплетирање базе података о стаништима и врстама у свим деловима Националног парка, са посебним акцентом на оне врсте које су битне за управљање заштићеним подручјем. У сарадњи са научним институцијама истраживања ће се планирати и спроводити првенствено на темељу потреба, односно приоритет ће имати она истраживања чији резултати ће бити применљиви у пракси по питању заштите природе.

Циљеви:

- Наставак научних истраживања из различитих области важних за очување подручја

Активности:

- Допуна базе података о распрострањењу свих врста на основу података из литературе и текућих истраживања;
- Сарадња са научним институцијама и покретање заједничких пројеката на истраживању диверзитета флоре, фауне и фунгије и публикавање података о свим недовољно проученим групама организама;

- Успостављање праћења стања (мониторинг) на свим деловима заштићеног подручја (према стаништима или индикаторским врстама).

Динамика извршења:

2018.-2027.год.

8. Планиране активности на одрживом коришћењу природних вредности, развоју и уређењу простора

8.1. Одрживо газдовање шумама

Шумом као добром од општег интереса мора се газдовати тако да се очувањем њених вредности обезбеди одрживост свих функција шумских екосистема.

Основни узгојни облик шума коме треба дугорочно тежити на простору Националног парка јесте висока шума (настала из семена) те је циљ радова на нези и обнављању шума превођење изданачких састојина у виши узгојни облик уз очување биодиверзитета чиме се повећава продуктивност, биолошка стабилност и виталност састојина те се унапређују еколошке, економске и социјалне функције шума.

Мере и активности на унапређењу и очувању стања шумских састојина подразумевају:

- постепено превођење изданачких шума у виши узгојни облик
- природну и вештачку обнову шумских састојина
- очување мешовитости шума у складу са типолошком припадношћу
- очување и унапређење стања високих шума благовременим и планским извођењем мера неге и обнове.

Нега шума

Место и време провођења радова на гајењу шума, те њихов обим и врста (припрема за пошумљавање, пошумљавање, попуњавање, окопавање, селективно уклањање подраста, уклањање корова, осветљавање подмлатка, сечење изданака и избојака, чишћења у младим састојинама и културама, прореди и др.) је утврђен десетогодишњим и годишњим планским документима. Конкретне површине одређују се на основу стварних станишних прилика, затеченог стања састојина, врста дрвећа, досадашњих узгојних поступака, као и урода семена претходне године од којег зависи производња садница, а тиме и могућност пошумљавања/попуњавања у датој години.

Обнављање шума

Стање шума према старосној структури на подручју Националног парка Фрушка гора је незадовољавајуће. Неповољан је размер добих разреда при чему VIII добни разред је најзаступљенији (42%), а укупно највеће површине (70%) једнодобних шума чине дозревајуће и зреле састојине (VI, VII, VIII, IX добни разред).

Имајући при томе у виду и изданачко порекло свако одлагање обнове ових састојина би довело до још не повољније ситуације за шумске екосистеме. Обнова зрелих и презрелих састојина уз очување биолошке разноврсности, има за циљ подизање шума са врстама дрвећа прилагођеним станишним условима и дугорочним циљевима управљања Националним парком.

Обнављање шума се проводи различитим врстама секова у састојинама предвиђеним за обнову (чиста сеча, чиста сеча са котличањем пањева, оплодна сеча-припремни, оплодни, завршни или њиховим комбинацијама).

Расадничка производња

За потребе подизања нових шума, за вештачко обнављање и попуњавање у састојинама где природна обнова није у потпуности успела, Јавно предузеће ће наставити производњу неопходног садног материјала у расадницима:

- "Велико воће"-РЈ Беочин
- "Думбово"-РЈ Беочин
- "Врдник"-РЈ Врдник

У расадницима „Велико воће“ и „Врдник“ производе се саднице аутохтоних храстова, букве, липе и осталих лишћара, а у расаднику „Думбово“ садни материјал топола и врба.

Изградња о одржавању шумских путева

Због повећања отворености шума, лакшег и ефикаснијег провођења мера заштите и развоја (чувања, противпожарне заштите, боље реализације планова, извођења мера на обнови, нези и заштити шума, те због смањења трошкова извоза дрвних сортимената наставиће радове на изградњи нових и одржавању постојећих шумских саобраћајница.

Остали шумски производи

Остали шумски производи обухватају све производе шума који нису производи од дрвета (шумски плодови, лековито и друго биље, гљиве, коришћење камена, шљунка песка, хумуса, пчеларење и др.). Од ових активности посебно место у Националном парку Фрушка гора заузима пчеларење због велике површине шума под липом и препознатог бредна „Фрушкогорски липов мед“.

Количине и локације за сакупљање врста под контролом промета (Уредба о стављању под контролу коришћења и промета дивље флоре и фауне - „Службени гласник

РС” бр. 31/05, 45/05-исправка, 22/07, 38/08, 9/10 и 69/11), утврђује надлежно Министарство на годишњем нивоу, а према истим вршиће се и њихово контролисано сакупљање/производња.

Сви радови у шумама по врстама обиму и локацијама, утврђују се Основама за газдовање шумама и Годишњим планом, при чему се површине на нивоу годишњих радова утврђују у текућој за наредну годину.

Услови заштите природе за активности предвиђене основама газдовања шумама дати су посебним решењима у поступку давања сагласности на исте.

Циљеви:

- Унапређење стања шума.

Активности:

- Спровођење постојећих и израда нових планских докумената.

Динамика извршења:

2018.-2027.год.

8.2. Заштита и управљање ловном фауном

ЛП "Национални парк Фрушка гора" газдује истоименим ловиштем укупне површине 25.518,45 ha. Основне ловне врсте дивљачи са којима се газдује у ловишту су европски јелен, срна и дивља свиња. У оквиру ловишта налазе се два ограђена дела ловишта, Ворово, укупне површине 1.450,56 ha, у коме се газдује са европским јеленом, дивљом свињом, јеленом лопатаром и муфлоном, и ограђеним делом ловишта-узгалиште Равне, укупне површине 111,74 ha, где се газдује са европским јеленом.

Основни циљ досадашњег газдовања био је стварање савременог ловишта, као и подизање фонда дивљачи у границама економског капацитета ловишта, довољног да задовољи потребе домаћих и иностраних ловаца - туриста, а у циљу обезбеђивања финансијских средстава за нова улагања у дивљач и само ловиште.

Потребне активности су дефинисане „Годишњим планом газдовања ловиштем“

Циљеви:

- Управљање популацијама дивљачи

Активности:

- Спровођење планских докумената,
- Мониторинг дивљачи,
- Спровођење пројеката насељавања дивљачи.

Динамика извршења:

2018.-2027.год.

8.3. Заштита и управљање риболовном фауном

Према конкурсима за управљање рибарским подручјем ЛП Национални парк Фрушка гора добио је на управљање делове Рибарског подручја „Срем“ и то следеће акумулације: “Мохарач“, “Бруја“, “Сот“ (у границама Парка), “Међеш“, “Врањаш“, Гајићева бара, канал Галовица и Канал Јарчина (ван граница Парка). Управљање рибљим фондом на риболовним водама врши се у складу са принципом одрживог коришћења, које доприноси очувању рибљег фонда и водених екосистема.

Циљеви:

- Очување и одржавање акумулација и рибљег фонда у њима

Активности:

- Спровођење Програм управљања рибарским подручјем;
- чување и контролисано коришћење рибљег фонда;
- праћење квалитета вода;
- постављање мобилијара и одржавање приобалног појаса.

Динамика извршења:
2018.-2027.год.

8.4. Пољопривредно земљиште

Пољопривредно земљиште на подручју Фрушке горе којим газдује ЛП НП Фрушка гора користи се за узгајање ратарских култура ради прехране дивљачи, како у отвореном делу тако и у затвореним ловиштима Ворово и Равне.

Циљеви:

- Очување и одржавање пољопривредног земљишта

Активности:

- Ажурирање базе података пољопривредних парцела
- Контрола производње;
- Израда годишњег програма заштите и уређења и коришћења пољопривредног земљишта;

Динамика извршења:
2018.-2027.год.

8.5. Развој туристичких потенцијала

ЛП "Национални парк Фрушка гора" је једини национални парк ван ЕУ који је добио Повељу одрживог туризма EUROPARC федерације. Ова стратегија послужила је као основ за дефинисање циљева, активности, мера и индикатора у овом плану.

ЛП „Национални парк Фрушка гора“ треба да има јасну улогу у подршци и развоју одрживог туризма на Фрушкој гори, да ради на јачању њене координације, комуникације и партнерство са различитим туристичким актерима (јавно – приватно). Иако је основна улога ЛП управљање националним парком, очување и унапређење биодиверзитета, заштита животне средине, информисаност и подстицање развоја туризма на Фрушкој гори, такође би се требао ангажовати и у маркетингу али и да буде подршка туристичким предузећима на обострану добробит.

Подршка и учешће туристичких субјеката су од великог значаја за них активности. Форум партнера за развој туризма заједно са ЛП треба ефикасно да спроводи дестинацијски маркетинг и менаџмент, укључујући истраживање, развој производа, услуге информисања и обуке (едукацију). С обзиром на то да имају свакодневне контакте са туристичким актерима на подручју Фрушке горе, потребан је стални однос између ЛП и туристичких организација. Ово обезбеђује међусобно разумевање једни других, и улогу и спремност да раде у партнерству на извршавању циљева Плана управљања. Постоји реална могућност да се побољша садшња пракса, а све у циљу добробити посетиоца, локалног бизниса и резидента.

Циљеви :

- Јачање идентитета и подизање свести о НПФГ као одрживој дестинацији и свему што има да понуди посетиоцима (индикатори Повеље од 1 до 7)
- Подстицање и подржавање туризма и његових субјеката у развоју и унапређењу уз уважавање природног и културног наслеђа (индикатори Повеље 3,5,6,7,8,10)
- Развијање и промоција туристичких производа – обезбеђивање дужег боравка и пружање квалитетног искуства (индикатори Повеље 4,5,6,10)
- Подржавање и подстицање свих актера у НПФГ да развијају и промовишу здраву средину (индикатори Повеље 3,9,12)
- Да се побољша разумевање и управљање посетиоцима како би туризам осигурао одржавање квалитета живота локалне заједнице и дао допринос локалној привреди (индикатори Повеље 8,9,10,11)

Активности:

- Израда Плана промотивних активности;
- Појачана промоција НПФГ путем интернета, штампаног материјала и медија;
- Припрема и израда документације за пројекте сигнализације и
- Оспособљавање Визиторског центра НПФГ;
- Израда и спровођење Програма обуке за туристичке водиче за подручје НПФГ;
- Оспособљавање GIS базе података;
- Подизање свести о природним и културним карактеристикама подручја – пешачке/бициклическе стазе;
- Подршка промоцији манифестација, локалним производима и занатству;
- Направити листу постојеће туристичке понуде;
- Формирање јединствене базе података;
- Креирање нових туристичких производа;

- Анализа носећег капацитета простора (најпосећенијих локација/излетишта);
- Организација и спровођење тренинга за туристичке актере у заштићеној средини;
- Организација и спровођење тренинга/едукације за локалну заједницу
- Рад са локалном заједницом на пружању подршке, обезбеђивању потребних информација и промоцији.

8.6. Промовисање локалних иницијатива и подршка одрживом развоју

Промовисање разноврсности најстаријег националног парка у Србији кроз интегрални туристички производ уз снажну локалну заједницу ка очувању биодиверзитета, развоју одрживог туризма и међународне препознатљивости представља визију ка којој тежи управљач

Унапређујући заштиту природе и одрживи туризам кроз едукацију, креирање туристичког производа, уређење и промоцију локалитета због добробити локалне заједнице и очувања природних и културно-историјских вредност националног парка Фрушка гора створиће се неопходни предуслови за остварење система интегрисаног управљања подручјем Националног парка Фрушка гора.

Циљеви:

- Континуитет у раду са организацијама, институцијама, приватним сектором и локалним становништвом на одрживом развоју;
- Већа свест о значају одрживог туризма као кључног фактора социјално-економског стања;

Активности:

- Подизање квалитета и квантитета туристичких производа и услуга кроз подршку и формирање заштићене ознаке квалитета;
- Побољшање активности на презентацији и промоцији НП;
- Повећање броја посетилаца/туриста који остају дуже;
- Увођење контроле посетилаца и саобраћаја;

8.7. Управљање посетиоцима

Управљање посетиоцима је изузетно значајна активност у сваком заштићеном природном добру. Национални парк Фрушка гора располаже са два центра за посетиоце (Информативни центар на Иришком венцу и Ресурсни центар на Стражилову). Центри за посетиоце су намењени како групним тако и појединачним посетама и у њима посетиоци могу да добију све неопходне информације о парку, промотивни материјал, могу да купе сувенире и да изнајме бицикле за вожњу по Парку.

Контролу активности посетилаца у Парку спроводи Чуварска служба. То се првенствено односи на ограничавање кретања посетилаца по посебним режимима заштите, превенцију и сузбијање активности које могу имати негативан утицај на стање флоре и фауне, основних обележја парка, као и угрожавања самих посетилаца.

У наредном периоду неопходно је урадити План управљања посетиоцима, који ће бити усклађен са потребама заштите и очувања вредности али и са потребама одрживог развоја туризма. Планом ће се предвидети неопходна инфраструктура и капацитети. Посебно је значајна изградња објеката контролно-информативног карактера, тзв „улазних капија“, којим ће се унапредити рад са посетиоцима Парка, али и обезбедити боља заштита и контрола активности у заштићеном подручју.

Циљеви:

- успостављање система управљања посетиоцима

Активности:

- израда Плана управљања посетиоцима;
- диференцијација чуварске службе (формирање стручне водичке службе)
- едукација чувара природе за рад са посетиоцима

8.8. Управљање отпадом

Након евидентирања загађивача даће се предлози мера за сузбијање и санацију извора загађења. У циљу одржавања комуналне хигијене на простору Националног парка, са осталим релевантним чиниоцима, тежиће се адекватном и одрживом решењу континуираног одношења отпада, изградњи канализационих система, пречишћавању отпадних вода. Неопходно је заједничка сарадња са локалним самоуправама, власницима објеката и корисницима простора на решавању проблема загађења на читавом подручју Парка.

За подручје Националног парка Фрушка гора је 2012. године израђена Студија (план) управљања отпадом која је утврдила најважније генераторе отпада, просторе деградиране отпадом, капацитете за сакупљање и третман појединих врста отпада и предложила правце, приоритете, динамику и могуће начине третирања отпада.

Циљеви:

- Смањење загађења на подручју НП

Активности:

- Ажурирање података о загађивачима,
- Сарадња са институцијама,
- Спровођење мониторинга,
- Спровођење одредница студије управљања отпадом

8.9. Уређење простора

Уређење подручја Националног парка Фрушка гора подразумева планске активности на уређењу излетничких локалитета, бицикличких и пешачких стаза, текућем

одржавању постојећих и изградњи нових објеката за потребе управљања и обележавању подручја.

Реализација ових активности одвијаће се континуирано уз претходну пројектну разраду уређења појединачних локалитета и прибављање потребне документације у складу са законским прописима.

Приоритетне активности биће усмерене на уређење најпосећенијих и најатрактивнијих туристичких локалитета (Стражилово, Змајевац, Врдничка кула), формирању улазних капија, адаптацији објекта Информативног центра на Иришком Венцу, објекта Мала Тестера и његово привођење намени Еко-едукативног центра за развој пчеларства фрушкогорско-дунавског региона, као и диверзификацији и обележавању бициклистички, пешачких и стаза за АТВ моторе, али и на друге објекте у складу са потребама управљача, пројектним идејама и могућностима добијања средстава и сарадњом са различитим корисницима простора у циљу одрживог развоја подручја.

Циљеви:

- Изградња, опремање и одржавање инфраструктуре

Активности:

- реновирање зграде Информативног центра
- уређење пешачких и бициклистичких стаза
- одржавање излетничких локалитета
- изградња контролно-информативних пунктова,
- текуће одржавање објеката управљача.

Динамика извршења: 2018-2027. год.

8.10. Набавка средстава рада

Набавка неопходне опреме за обављање делатности (возила, техничка опрема и друго.), одвијаће се по Плану јавних набавки усвојеном од стране Надзорног одбора јавног предузећа за сваку годину посебно.

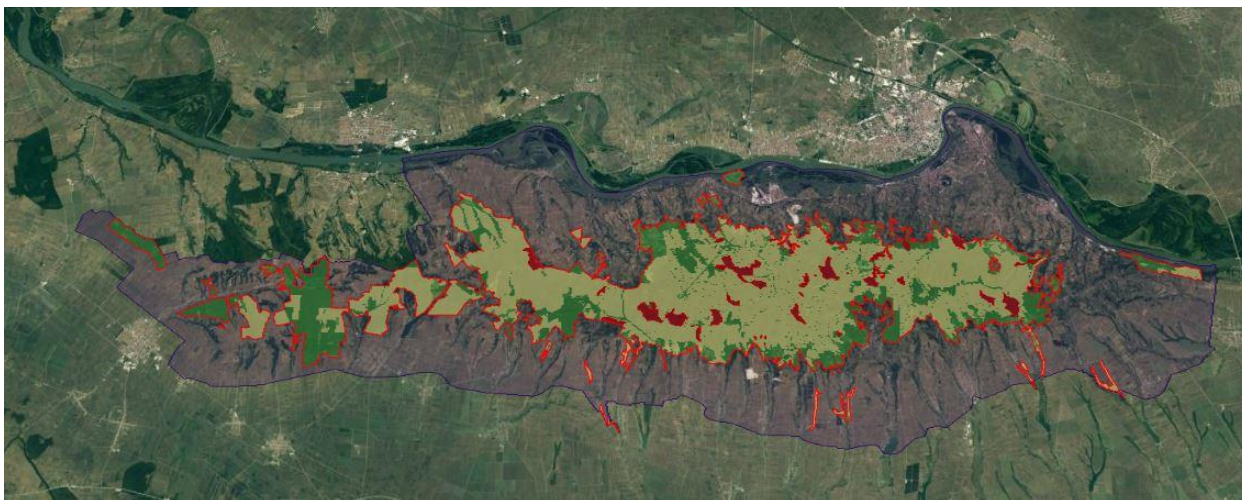
9. Просторна идентификација планских намена и режима коришћења земљишта

9.1.Режими заштите

Просторним планом подручја посебне намене и Законом о националним парковима у циљу заштите, очувања и унапређења просторних целина са значајним природним вредностима и појавама, одређени су режими коришћења и мере заштите на подручју Националног парка Фрушка гора за које су као природног добра I категорије, утврђени су режими I, II и III степена заштите и прописане мере за појединачне режимо заштите.

Режими заштите у процентима обухватају:

- I режим заштите 3.70%
- II режим заштите 67%
- III режим заштите 29.30 %



9.1.1. Мере забране и ограничења по режимима заштите

Режим заштите I (првог) степена

У режиму заштите I степена забрањено је:

- коришћење природних ресурса и изградња објеката
- сви радови и активности осим:
- научних истраживања и праћења природних процеса,
- контролисаних посета у образовне и општекултурне сврхе,

- спровођења заштитних, санационих и других неопходних мера у случају пожара, елементарних непогода и удеса, појава биљних и животињских болести и пренамножавања штеточина,
- посебних интервентних мера на заштити екосистема.

Режим заштите II (другог) степена

У режиму II степена заштите, поред мера за III степен, забрањено је:

- изградња нових јавних путева,
- нарушавање и уништавање површина под травном вегетацијом, њихово преоравање и успостављање пољопривредне производње;
- уклањање травног покривача са површинским слојем земљишта;
- ноћење стада и постављање чобанских склоништа;

Ограничава се:

- изградња објеката и инфраструктуре, на потребе управљања заштићеним подручјем и постављање подземних водова уз постојећу инфраструктуру;
- асфалтирање путева на реконструкцију постојећих асфалтираних путева
- насыпање шумских путева на употребу природних тврдих материјала
- насыпање шумских путева на трасе и деонице усклађене са циљевима очувања природних вредности,
- завршни сек на просторне целине не веће од 5 ha, са успостављањем заштитног појаса између сечина ширине најмање 30 m у периоду од 10 година, осим за потребе ревитализације,
- обнова шумских састојина у појасу од најмање 30 метара око подручја са режимом заштите I степена, на групимичну обнову аутохтоних врста,
- обављање радова и активности у околини подручја под режимом заштите I степена у периоду од 15. марта до 1. августа, на удаљеност већу од 150 m или радове и активности плански усклађене са потребом очувања вредности локалитета,
- пашарење, на просторно и временски ограничене активности, по посебном програму,
- кошење, на просторно и временски ограничене активности, уз примену заштитних мера за флору и фауну,
- паљење вегетације на потребу ревитализације станишта, по посебном пројекту и условима заштите природе,
- лов у отвореним ловиштима, на просторно и временски ограничене активности на одржавању здравственог стања и бројности популација ловних врста,
- риболов на рекреативни, санациони риболов у научно-истраживачке сврхе и изловљавање алохтоних врста,
- туризам на просторно и временски ограничене активности, у складу са потребом очувања природних вредности,

- осветљавање простора на неопходно и усмерено осветљавање објеката, приземних површина и површине земљишта, као и за потребе безбедности саобраћајница, туристичких садржаја и културно-историјских вредности.
- употреба хемијских средстава на сузбијање пренамножених и инвазивних врста, болести и паразита у случајевима кад је немогуће применити алтернативно биолошко/механичко решење.

Режим заштите III (трећег) степена

У режиму III степена заштите, забрањено је:

- изградња објеката за депоновање радиоактивног и другог опасног отпада и других објеката којима би се могао загадити ваздух, вода и земљиште и угрозити флора и фауна,
- радови и активности који могу имати значајан неповољан утицај на геоморфолошке, хидролошке и педолошке карактеристике, живи свет, животну средину, еколошки интегритет и естетска обележја предела,
- узнемиравање, непланско сакупљање и уништавање дивљих животиња,
- уништавање и непланско уклањање и сакупљање дивљих биљака и гљива,
- уношење алохтоних врста животиња у отвореном делу ловишта,
- замена састојина аутохтоних врста дрвећа алохтоним,
- вршити чисту сечу аутохтоних шумских састојина, осим за потребе ревитализације станишта,
- сеча издвојених и репрезентативних јединки и група аутохтоних врста дрвећа,
- пошумљавање и преоравање травних станишта, ливада и пашњака.
- исушивати или затрпавати влажна станишта;
- узимање геолошког и палеонтолошког материјала, осим за потребе научних истраживања;
- експлоатација минералних сировина, осим подземних вода,
- хемијско и физичко загађивање, депоновање чврстог и течног отпада,
- испуштање непречишћених отпадних вода, као и вода испод квалитета који одговара II (β мезосапробној) класи;
- коришћење локалних шумских путева за јавни саобраћај,
- уништавање мобилијара уређених излетишта, информативних табли, излетничких стаза, туристичких пунктова и културно-историјских садржаја.
- возња возила на моторни погон, других возила и превозних средстава изван путева, стаза и простора који су за то намењени, осим за службене потребе,
- напасање стоке у шумама и на шумским ливадама, осим по посебним активностима ревитализације,
- обављање осталих активности којим би се могле нарушити природне вредности Националног парка.

Ограничава се:

- изградња објеката и инфраструктуре на потребе одрживог коришћења и управљања заштићеним подручјем, одржавање постојећих објеката, постојећу викенд зону и постављање подземних водова уз постојећу инфраструктуру,
- промена намене површина, на потребе ревитализације и унапређења природних станишта,
- активности на коповима на техничку и биолошку рекултивацију усклађену са потребама очувања природних вредности,
- уношење алохтоних врста биљака на привремено одржавање постојећих састојина и неинвазивних врста за спречавање ерозије, појаве клизишта и обнове шумског земљишта на деградованим стаништима;
- насељавање алохтоних врста животиња, на неинвазивне врсте на простору ограђених ловишта;
- обављање радова и активности у околини подручја под режимом заштите I степена у периоду од 15. марта до 1. августа, на удаљеност већу од 150 m или радове и активности плански усклађене са потребом очувања вредности локалитета,
- обнова шумских састојина у појасу од 30 метара око подручја са режимом заштите I степена, на групичну обнову применом искључиво аутохтоних врста,
- пашарење, на просторно и временски ограничене активности, по посебном програму,
- кошење, на просторно и временски ограничене активности, уз примену заштитних мера за флору и фауну,
- паљење вегетације на потребу ревитализације станишта, по посебном пројекту и условима заштите природе;
- осветљавање простора на усмерено осветљавање објеката, приземних површина и површине земљишта, као и за потребе безбедности саобраћајница, туристичких садржаја и културно-историјских вредности.
- употреба хемијских средстава на сузбијање пренамножених и инвазивних врста, болести и паразита у случајевима кад је немогуће применити алтернативно биолошко/механичко решење.
- паркирање моторних возила и/или камп-приколица, постављање шатора, палење ватре и кретање паса на активности усклађене са циљевима очувања и управљања,
- туристичке активности на одрживе облике туризма и рекреације на за то уређеним локалитетима, објектима и стазама,
- риболов на спортски, рекреативни, санациони, риболов у научно-истраживачке сврхе и изловљавање алохтоних врста, као и на порибљавање аутохтоним врстама за потребе реинтродукције.

9.1.2. Мере очувања и унапређења на подручју под режимом заштите II (другог) и III (трећег) степена

- очување репрезентативних геолошких, геоморфолошких и хидролошких појава иодлика, биогеографских обележја подручја, предеоног, екосистемског, специјског и генетског диверзитета,
- мониторинг природних вредности,
- очување мешовитог састава аутохтоних шумских екосистема,
- ревитализација травних, шумо-степских, шумских и влажних станишта,
- планско сузбијање и замена инвазивних врста аутохтоним,
- успостављање семенских објеката аутохтоних врста дрвећа,
- обнова храстових шума,
- постепено обнављање изданачких шума оптималним продужетком опходње приликом извођења оплодних сеча,
- остављање најмање пет стабала по хектару приликом извођења оплодних сеча,
- постепено превођење постојећих изданачких шума у виши узгојни облик, са искључивом применом аутохтоних врста,
- потенцирање природне обнове шумских састојина,
- очување мешовитог састава шуме са значајним учешћем старих стабала,
- потенцирање обнове букве, храста китњака, сладуна и медуна на њиховим потенцијалним стаништима,
- потенцирање обнове грабића на реликтном станишту источног дела Фрушке горе,
- очување и унапређење стања високих шума применом природне обнове и благовремено и планско извођење мера неге и обнове шума, којима се обезбеђује природна структура и састав ових шума,
- кошење ливада по прописаној динамици за појединачна подручја,
- пашарење на издвојеним локалитетима, поготово на степским пашњацима у подножју, уз очување и унапређење традиционалних облика сточарства
- реинтродукција врста несталих са Фрушке горе или појединих њених делова,
- мере активне заштите фауне (хранилишта, вештачка гнезда и др.),
- заштита и уређење изворишта,
- очување амбијенталних целина водопада и других објеката гео наслеђа,
- презентација и популаризација природних и створених вредности Националног парка,
- унапређење туристичке понуде и система управљања посетиоцима,
- проходност еколошких коридора,
- очување, рестаурација и стављање у функцију објеката културно-историјског наслеђа и традиционалног градитељства;
- уређење излетничких и других репрезентативних простора.

9.2. Поседовне и правне прилике

9.2.1. Утврђивање граница Националног парка Фрушка гора

Граница националног парка утврђена је Законом о националним парковима ("Сл. гласник РС" бр. 84/15), аизмене и допуне су рађене до половине 2017. год. Након графичке обраде-картирања границе на катастарке планове, иста је прослеђена службама за катастар непокретности надлежним за територију обухваћену границом Националног парка.

Циљеви:

- успостављање границе Националног парка

Активности:

- обележавање границе на терену по приоритетима,
- набавка новог геодетског инструмента (тотална станица) са пратећом опремом и обезбеђење приступа серверу републичког геодетског завода и мрежи перманентних станица AGROS RTK;
- утврђивање спољних граница поседа Националног парка Фрушка гора;
- ажурирање базе података о катастарским парцелама које су поверене на коришћење(интерни катастар);
- рад на спорним границама.

Динамика извршења: 2018.-2027.год.

9.2.2. Спровођење решења према Закону о реституцији земљишта црквеним заједницама и физичким лицима

Законом о враћању (реституцији) имовине црквама и верским заједницама ("Службени гласник РС", бр. 46/2006) урађен је поврат имовине српским православним манастирима, црквеним општинама и другим црквеним заједницама.

Поступци су окончани у катастру непокретности и у процесу су делимична решења (у случајевима где се ради о сувласништву на појединим парцелама).

Постоје и потенцијални захтеви за реституцију имовине физичким лицима.

Циљеви:

- спровођење реституције у складу са Законом

Активности:

- утврђивање спорних граница поседа,
- припрема података и наставак радова за потребе физичког разграничење са манастирима,

Динамика извршења:
2018.-2027.год.

9.2.3. Откуп земљишта

У границама Националног парка Фрушка гора одређен број парцела је у приватном власништву. Повремено власници ових парцелануде на продају ово земљиште. Због лакшег провођења мера заштите у интересу управљања подручјем је да се ове парцеле откупе. Нарочито су интересантне површине у облику малих енклава унутар државног поседа, те полуенклава на рубу поседа. Од већих површина интересантне су рубне парцеле на локалитету Лишвар који се налази унутар државног поседа .

Циљеви:

- откуп парцела унутар граница Националног парка

Активности:

- прикупљање документације и
- спровођење поступака откупа

Динамика извршења:

2018.-2027.год.

10. Активности на промоцији вредности заштићеног подручја

10.1. Информативно-пропагандне активности

Све важне информације везане за рад ЛП "Национални парк Фрушка гора" на заштити подручја дистрибуираће се грађанству путем интернет сајта предузећа и сарадњом са локалним, регионалним и републичким штампаним и електронским медијима (у виду текстова, репортажа, едукативних емисија,...), као и током конкретног рада са посетиоцима у парку.

Једне од значајнијих видова пропагандних активности, које се одвијају сваке године, су и учешће на сајмовима и манифестацијама (ЛОРИСТ, Новосадско пролеће, Новосадска јесен, Гљиварски дани, Пударски дани, Бранково коло,...)

Као и до сада, Национални парк Фрушка гора и у наредном периоду планира редовну израду различитог штампаног материјала који се дели или продаје посетиоцима (књиге, проспекти, брошуре, плакати, туристичке карте, водичи,...), затим рекламног материјала (кесе, фасцикле, блокови, календари, разгледнице и сл.) и различитих сувенира и локалних производа са ознаком НП.

10.2. Едукативно-промотивне активности

У наредном периоду едукативно-промотивне активности спроводиће се кроз:

- периодичне мултимедијалне презентације у Информативном центру на Иришком венцу,
- сезонске теренске презентације за групне посете на уређеној Едукативној стази,
- програме за туристичке групе на подручју парка,
- периодичне презентације у земљи и иностранству,
- обележавање важнијих еколошких датума (11 април - Дан заштите природе, 21. март Дан шума, 22. март – Дан вода, 11. април - Дан заштите природе, 22. април – Дан планете земље, 22. мај - Светски дан заштите биодиверзитета, 24. мај – Европски дан паркова, 5. јун – Дан животне средине) путем организовања едукативних радионица, акција чишћења, изложби, трибина, и сл.) и
- подршку свим манифестацијама других субјеката које се одвијају на простору Парка а имају промотивни и едукативни карактер.

11. Студијска (истраживачка), програмска, планска и пројектна документација потребна за спровођење циљева и активности

11.1. Просторни и урбанистички планови

У 2016. години Покрајински секретаријат за урбанизам и заштиту животне средине као носилац израде, приступио је изради новог Просторног плана подручја посебне намене Фрушке горе, а на основу Покрајинске скупштинске одлуке („Службени лист АПВ“ бр. 10/2016), како би се у њега имплементирала нова измењена граница Националног парка Фрушка гора, усвојена Законом о националним парковима („Сл. Гласник РС“, бр. 84/2015).

Према тренутно важећој законској регулативи предвиђено је да управљач заштићеног подручја буде директно надлежан за спровођење и имплементацију Просторног плана, те се предузеће активно укључило у израду овог планског документа. Обрађивач Плана је Јавно предузеће за просторно и урбанистичко планирање и пројектовање ЈП „Завод за урбанизам Војводине“.

Просторни план подручја посебне намене културног предела Сремски Карловци, који у свом обухвату предвиђа мере заштите и правила уређења и грађења за део територије Националног парка Фрушка гора, донесен је 2017. године.

Просторни план подручја посебне намене система за наводњавање Срема – донесен 2017. године

Поред учешћа у изради Просторних планова за територију Националног парка Фрушка гора, као и његову заштитну зону, управљач редовно прати и остварује сарадњу приликом израде урбанистичких планова нижег реда за подручје националног парка, кроз припрему документације и прописивање мера и услова за њихову израду, али и кроз сарадњу са локалним самоуправама приликом избора локација. Приоритетни урбанистички планови које ће управљач потенцирати да се израде за подручје Фрушке горе су ПДР викенд насеља Чортановачка шума и ПДР локалитета Иришки венац.

Активности на праћењу јавних увида ових планова, као и сарадња приликом њихове израде одвијаће се са локалним самоуправама које доносе ове планове, као и са обрађивачима којима ће бити поверен процес израде ових планова, корисницима подручја и Покрајинским секретаријатом за урбанизам и заштиту животне средине.

Циљеви:

- просторно-планско уређење изграђених делова подручја Националног парка Фрушка гора

Активности:

- Редовни састанци Комисије за праћење израде Просторног плана подручја посебне намене Фрушке горе;
- Ажурирање GIS базе података и размена података са обрађивачима планова приликом њихове припреме и израде;
- стални контакти са одсецима за урбанизам локалних самоуправа и корисницима простора,
- организација стручних састанака и радионица;

- праћење обавештења о јавним увидима (сајтови одсека за урбанизам локалних самоуправа, Покрајинског секретаријата за урбанизам, пројектних предузећа...)
- анализа достављених планских решења
- рад Комисије за спровођење режима заштите.

11.1.1. Легализација објеката

У Покрајинском секретаријату за енергетику, грађевинарство и саобраћај воде се поступци озакоњења за 13 објеката изграђених или дограђених на простору Националног парка Фрушка гора без грађевинске дозволе, а чији је корисник управљач, односно ЈП Национални парк Фрушка гора. Поступци се воде према Закону о озакоњењу објеката („Сл. Гласник РС“ бр. 96/2015). Поступак легализације јепотребно довршити.

Осим сопствених објеката управљач учествује у поступцима озакоњења објеката и њихове легализације изграђених у заштићеном подручју кроз издавање сагласности у складу са Законом о озакоњењу. Поступак давања сагласности се води пред Комисијом за заштиту животне средине и спровођење режима заштите у Националном парку, уз учешће представника из Покрајинског секретаријата за урбанизам и заштиту животне средине и координатора за подручје Фрушке горе у Покрајинском заводу за заштиту природе.

Циљеви:

- легализација сопствених објеката
- легализација објеката других корисника на основу урбанистичких планова

Активности:

- израда и прикупљање неопходне документације за озакоњење сопствених објеката
- упис сопствених објеката у катастар непокретности
- припрема података и рад Комисије за спровођење режима заштите

Динамика извршења:

2018.-2027.год.

11.2. Израда Годишњих програма управљања подручјем

У складу са Законом о заштити природе за сваку годину се припрема и доноси Годишњи програм управљања Националног парка Фрушка гора којим се дефинишу све неопходне мере и активности на годишњем нивоу, усклађене са Планом управљања.

Годишњи програм управљања подручјем доноси се до 15. новембра текуће за наредну годину.

11.3. Израда планова одрживог коришћења ресурса

11.3.1. Плански документи за одрживо коришћење шума

11.3.1.1. Израда основа за газдовање шумама и ажурирање базе података

Основе газдовања шумама за државне, манастирске и шуме Шумске заједнице Беочин имају период важења 2017.-2026.године. ЛПНП Фрушка гора треба због обима посла 2024.године почети са израдом нових основа газдовања државним шумама како би биле завршене и на њих дате сагласности до септембра 2026.године.

Програм газдовања приватним шумама површина мањих од 100 ха на подручју Националног парка Фрушка гора важи од 2014.-2024.године па 2022. треба почети израду новог.

11.3.1.2. Израда оперативних планова

Законом о шумама ("Службени гласник РС" бр. 30/10) дефинисани су плански документи на оперативном нивоу у којима се дефинишу обим, место и динамику радова на заштити, гајењу, коришћењу и унапређивању шума, производњу шумског репродуктивног материјала, изградњу техничке инфраструктуре и средстава за извршење тих радова.

Циљеви:

- израђене основе за газдовање државним шумама
- израђен Програм газдовања приватним шумама

Активности:

- Ажурирање базе података за важеће основе газдовања шумама
- Израда новог Програма газдовања приватним шумама
- Теренски радови на прикупљању података
- Израда нових основа газдовања државним шумама
- Израда Годишњег плана газдовања шумама (заштита, гајење, коришћење и унапређивање шума, производња шумског репродуктивног материјала, изградња техничке инфраструктуре)
- Израда Извођачких пројеката газдовања шумама
- Израда Пројеката шумских комуникација
- Израда санационих планова

Динамика извршења:
2018.-2027.год.

11.3.2. Плански документи за ловство

Према одредбама Закона о дивљачи и ловству ЈПНП Фрушка гора које газдује ловиштем посебне намене обавезно је да донесе прописане планске документе.

Циљеви:

- Израђена ловна основа и годишњи план газдовања ловиштем

Активности:

- Израда нове ловне основе за период 2025/26.-2034/35. год.
- Израда годишњих планова газдовања ловиштем

Динамика извршења:

2018.-2027.год.

11.3.3. Плански документи за рибарство

Према одредбама Закона о заштити и одрживом коришћењу рибљег фонда ЈПНП Фрушка гора које управља додељеним риболовним водама обавезно је да донесе прописане планске документе.

Циљеви:

- Израђен програм управљања риболовним водама и израђени годишњи програми

Активности:

- Израда програма управљања деловима рибарског подручја Срем за период 2025.-2034. год. (за додељене риболовне воде),
- Израда годишњих програма управљања риболовним водама.

Динамика извршења:

2018.-2027.год.

11.4. Пројектна документација за спровођење циљева и активности

У складу са законском регулативом, потребама и расположивим фондовима ЈП "Национални парк Фрушка гора" ће разрађивати пројектне идеје и израђивати пројектне предлоге са циљем изналажења финансијских средстава за реализацију појединих активности планираних овим Планом.

Управљач ће се укључивати у и у све пројектне идеје других носилаца чији циљеви ће бити усклађени са циљевима дефинисаним у овом Плану и истима пружати логистику кроз податке и кадровске капацитете којима располаже.

12. Облици сарадње и партнерства са локалним становништвом и другим власницима и корисницима непокретности

12.1. Сарадња са локалним становништвом и локалним самоуправама

Сарадња са локалном заједницом одвијаће се кроз разне пројекте усмерене ка одрживом развоју подручја, развоју екотуризма, брендирања локалних производа и кроз едукативне програме усмерене ка развоју еколошке свести и укључивање локалне заједнице у процес управљања заштићеним подручјем кроз Савет корисника парка. На Информативном центру планирано је отварање продавнице брендираних локалних производа.

Тежиште сарадње са локалне самоуправама биће усмерено на решавање комуналних проблема насеља на ободима Парка, инфраструктурним пројектима, изради планске документације за локалитете у границама Националног парка чији само локална самоуправа може бити носилац, одржавању путне мреже и путних појасева унутар граница националног парка чији је корисник локална самоуправа, развоју туризма кроз опремање туристичких локалитета и формирању улазних капија на улазу у заштићено подручје.

12.2. Сарадња са другим институцијама и организацијама

Сарадања са Министрствима, покрајинским секретаријатима, заводом за заштиту природе и заводом за заштиту споменика културе одвијаће се континуирано са циљем реализације циљева и активности предвиђених овим планом. Институционална сарадња и умрежавање представљаће основ за развој система управљања и стварање предуслова за реализацију планских циљева кроз обезбеђивање потребне документације.

Сарадња са стручним установама и институцијама биће усклађенаса циљевима овог Плана и на реализацији активности које поспешују и развијају управљање заштићеним подручјем.

12.3. Сарадња са невладиним организацијама

Континуирана сарадња са невладиним организацијама које се баве заштитом природе и биодиверзитета у земљи и иностранству представљаће један од ослонаца у развоју система управљања. Управљач ће и у овом планском периоду активно учествовати

у акцијама Асоцијације Паркови динарида кроз присуство радионицама и укључивање у пројекте чији носилац ће бити ова асоцијација. Од иностраних организација најважније су: Светски фонд за природу (WWF) и Међународна унија за очување природе (IUCN), док је од регионалних организација у Републици Србији присутан Регионални центар за животну средину за централну и источну Европу (REC).

Са невладиним организацијама на локалном нивоу развијаће се сарадња кроз Савет корисника парка, укључујући подршку пројектним идејама и манифестацијама које промовишу подручје националног парка, развој еколошке свести и различитим спортским активностима које су у складу са заштитом природе.

12.4. Сарадња са другим корисницима

Под појмом други корисници простора подразумевају се власници непокретности на подручју парка (Епархија сремска СПЦ, Шумска заједница из Беочина, приватна лица) и остали корисници простора. Сарадња Националног парка Фрушка гора са другим корисницима подручја односи се првенствено на подршку управљача свим активностима и идејама усмереним ка уређењу простора (извори, стазе,..), промоцији (ликовне колоније, еколошке, туристичке и едукативне манифестације,...) и изради пројектних предлога и пројеката. Сарадња са другим корисницима одвијаће се путем достављених планских активности, у складу са Законом о националним парковима.

12.5. Међународна сарадња

Приоритет менаџмента Парка дефинисан је у визији Националног парка Фрушка гора којег треба представити међународној заједници са свим његовим природним и створеним вредностима кроз промоцију у стручним организацијама. Препознатљивост Националног парка Фрушка гора у међународним оквирима оствариће се кроз сарадњу са другим европским националним парковима кроз EUROPARC федерацију, а на регионалном нивоу кроз Асоцијацију Паркови Динарида, активно укључивање у акције, размену искустава, размену кадрова и др.

Активности:

- оснивање Савета корисника
- учешће на пројектима
- учествовање у активностима EUROPARC федерације и Асоцијације Паркови Динарида
- студијске посете парковима у региону
- повезивање са другим Заштићеним подручјима

13. Активности и мере на спровођењу плана са динамиком и субјектима реализације плана управљања и начин оцене успешности његове примене

Овим планом, одређују се:

- начин спровођења заштите, коришћења и управљања заштићеним подручјем, смернице и приоритети за заштиту и очување природних вредности заштићеног подручја у складу са Студијом заштите,
- развој и унапређење овог заштићеног подручја, као и
- развојне смернице уз уважавање потреба локалног становништва.

За остварење задатих циљева неопходно је пре свега обезбедити финансијска средства из различитих извора и прихода јер ће динамика реализације активности и мера у великој мери зависити од динамике прилива средстава.

Организовање, опремање и кадровско оспособљавање представља основ за успешну реализацију Програма управљања.

Такође, од изузетне важности је и формирање стручног савета и савета корисника. Стручни савет је консултативно тело које прати и анализира програме и пројекте из области заштите природе и одрживог коришћења природних ресурса, а нарочито: План управљања Националним парком, Програм управљања Националним парком, Програме и пројекте којима се спроводе мере и активности заштите и развоја Националног парка Фрушка гора. Савет корисника формира се у циљу обезбеђивања интереса локалног становништва и корисника Националног парка Фрушка гора.

За адекватно планирање, реализацију активности и праћење стања неопходно је наставити са развојем информационог система у Парку. У том смислу најважније су активности на имплементација GIS технологије у систему управљања и повезивања пословних програма у GIS технологије.

Све детаљне активности које је неопходно реализовати у наредном планском периоду су наведене у претходим поглављима за сваку обрађену тему.

За адекватну реализацију свих планираних активности и мера на заштити подручја неопходан је и усаглашен рад управљача и свих корисника подручја, локалног становништва, невладиних организација, заинтересованих страна, надлежних организација и државе као титулара власништва.

Начин оцене успешности активности и мера биће разрађена кроз индикаторе који ће се дефинисати за појединачне активности у оквиру Годишњих програма управљања, а успешност реализације појединих активности и мера биће приказана годишњим извештајем о остварењу Програма управљања и Извештајем о стању природних вредности и радом створених вредности.

14. Финансијска средства и друге материјалне претпоставке за извршавање поверених послова у управљању заштићеним подручјем и начин њиховог обезбеђења

Финансијски План управљања урађен је на основу трогодишњег просека укупних прихода и расхода ЈП Национални парк Фрушка гора. Приходовна страна Плана управљања темељи се на средствима из обављања делатности, средстава буџета Републике Србије и Аутономне покрајине Војводине, накнада за коришћење подручја Националног парка и средстава добијених на основу пројеката.

Страна расхода састоји се од просечних трошкова за обављање делатности одрживог газдовања ресурсима (шуме, рибљи фонд, дивљач) и расхода на основу члана 69., став 3., "Закона о заштити природе" ("Сл. Гласник РС", бр 36/2009 и 88/2010).

Извори финансирања заштићеног подручја обезбеђују се из:

- средстава буџета Републике Србије, аутономне покрајине, односнојединице локалне самоуправе,
- накнада за коришћење заштићеног подручја,
- прихода остварених у обављању делатности и управљања заштићеним подручјем,
- средстава обезбеђених за реализацију програма, планова и пројеката у области заштите природе,
- донација, поклона и помоћи,
- других извора у складу са законом.

Преглед оствареног прихода и расхода Управљача (последње три године):

година	Приход-динара		Расход-динара		добит
2015	сопствени	350,629,000.00			
	Буџет РС	24,165,000.00			
	донације	2,339,000.00			
	укупно	377,133,000.00	укупно	373,974,000.00	3,159,000.00
2016	сопствени	391,202,000.00			
	Буџет РС	19,610,000.00			
	донације	2,705,000.00			
	укупно	413,517,000.00	укупно	406,313,000.00	7,204,000.00
2017	сопствени	398,593,000.00			
	Буџет РС	21,902,000.00			
	донације	6,113,000.00			
	укупно	426,608,000.00	укупно	417,641,000.00	8,967,000.00

Преглед средстава потребних за остварење Плана управљања:

Ред.бр.у ПУ	Активност	Укупно (RSD)	Буџет РС	Буџет АПВ	Донације	Средства управљача + накнаде
6.	Приоритетне активности и мере на заштити, одржавању, праћењу стања и унапређењу природних и створених вредности	374,434,006				
6.1.	Приоритетне активности и мере на заштити, одржавању, праћењу стања и унапређивању природних вредности	86,231,826				
6.1.1.	<i>Заштита станишта</i>	66,241,177				
6.1.1.1.	Ливаде и ливадо-степе	7,661,315				7,661,315
6.1.1.2.	Шуме	47,738,098				47,738,098
6.1.1.3.	Заштита флоре, фауне и фунгије	10,841,764				10,841,764
6.1.2.	<i>Заштита геонаслеђа</i>	14,798,287	3,600,000			11,198,287
6.1.3.	<i>Извори, водени токови и акумулације</i>	5,192,362				5,192,362
6.2.	Приоритетне активности и мере на заштити, одржавању, праћењу стања и унапређивању створених вредности	7,709,308				
6.2.1.	<i>Заштита културног наслеђа</i>	7,709,308				7,709,308
6.3.	Рад чуварске службе	280,492,872	158,700,000			121,792,872
7.	Приоритетни задаци научно-истраживачког рада	44,924,604	320,000			44,604,604
8.	Планиране активности на одрживом коришћењу природних вредности, развоју и уређењу простора	3,904,072,151				
8.1.	Одрживо газдовање шумама	2,959,135,514		89,900,000		2,869,235,514
8.2.	Заштита и управљање ловном фауном	191,013,915	23,500,000	12,700,000	31,250,000	123,563,915
8.3.	Заштита и управљање риболовном фауном	181,051,939				181,051,939
8.4.	Пољопривредно земљиште	23,947,476				23,947,476

Ред.бр.у ПУ	Активност	Укупно (RSD)	Буџет РС	Буџет АПВ	Донације	Средства управљача + накнаде
8.5.	<i>Развој туристичких потенцијала</i>	67,659,481	4,800,000			62,859,481
8.6.	<i>Промовисање локалних иницијатива и подршка одрживом развоју</i>	4,164,154				4,164,154
8.7.	<i>Управљање посетиоцима</i>	8,328,307				8,328,307
8.8.	<i>Управљање отпадом</i>	4,974,603				4,974,603
8.9.	<i>Уређење простора</i>	193,329,447	35,040,000			158,289,447
8.10.	<i>Набавка средстава рада</i>	270,467,315				270,467,315
9.	Просторна идентификација планских намена и режима коришћења земљишта	57,789,710				
9.2.1.	<i>Утврђивање граница Националног парка</i>	22,092,098				22,092,098
9.2.2.	<i>Спровођење решења према Закону о реституцији</i>	3,507,437				3,507,437
9.2.3.	<i>Откуп земљишта</i>	32,190,176	24,140,000			8,050,176
10.	Активности на промоцији вредности заштићеног подручја	40,785,034				40,785,034
11.	Студијска (истраживачка), програмска, планска и пројектна документација потребна за спровођење циљева и активности	76,874,351				
11.1.	<i>Просторни и урбанистички планови</i>	4,164,154				4,164,154
11.1.1.	<i>Легализација објеката</i>	6,616,262				6,616,262
11.2.	<i>Израда планова</i>	66,093,935				66,093,935
12.	Облици сарадње и партнерства са локалним становништвом и другим власницима и корисницима непокретности	18,304,144				18,304,144
	УКУПНО	4,517,184,000	250,100,000	102,600,000	31,250,000	4,133,234,000

Преглед потребних средстава за реализацију Плана управљања по годинама:
2018.

Ред.бр.у ПУ	Активност	Укупно (RSD)	Буџет РС	Буџет АПВ	Донације	Средства управљача + накнаде
6.	Приоритетне активности и мере на заштити, одржавању, праћењу стања и унапређењу природних и створених вредности	39,377,944				
6.1.	Приоритетне активности и мере на заштити, одржавању, праћењу стања и унапређивању природних вредности	8,036,609				
6.1.1.	<i>Заштита станишта</i>	5,827,022				
6.1.1.1.	Ливаде и ливадо-степе	535,624				535,624
6.1.1.2.	Шуме	4,454,049				4,454,049
6.1.1.3.	Заштита флоре, фауне и фунгије	837,349				837,349
6.1.2.	<i>Заштита геонаслеђа</i>	1,860,692	500,000			1,360,692
6.1.3.	<i>Извори, водени токови и акумулације</i>	348,895				348,895
6.2.	Приоритетне активности и мере на заштити, одржавању, праћењу стања и унапређивању створених вредности	872,239				
6.2.1.	<i>Заштита културног наслеђа</i>	872,239				872,239
6.3.	Рад чуварске службе	30,469,096	13,600,000			16,869,096
7.	Приоритетни задаци научно-истраживачког рада	7,212,799	200,000			7,012,799
8.	Планиране активности на одрживом коришћењу природних вредности, развоју и уређењу простора	368,938,279				
8.1.	<i>Одрживо газдовање шумама</i>	311,612,817		7,400,000		304,212,817
8.2.	<i>Заштита и управљање ловном фауном</i>	16,322,888	2,000,000		2,600,000	11,722,888
8.3.	<i>Заштита и управљање риболовном фауном</i>	16,746,983				16,746,983

Ред.бр.у ПУ	Активност	Укупно (RSD)	Буџет РС	Буџет АПВ	Донације	Средства управљача + накнаде
8.4.	<i>Пољопривредно земљиште</i>	261,672				261,672
8.5.	<i>Развој туристичких потенцијала</i>	5,233,432				5,233,432
8.6.	<i>Промовисање локалних иницијатива и подршка одрживом развоју</i>	436,119				436,119
8.7.	<i>Управљање посетиоцима</i>	872,239				872,239
8.8.	<i>Управљање отпадом</i>	523,343				523,343
8.9.	<i>Уређење простора</i>	16,928,786	4,700,000			12,228,786
8.10.	<i>Набавка средстава рада</i>					
9.	Просторна идентификација планских намена и режима коришћења земљишта	5,012,298				
9.2.1.	<i>Утврђивање граница Националног парка</i>	2,791,164				2,791,164
9.2.2.	<i>Спровођење решења према Закону о реституцији</i>	872,239				872,239
9.2.3.	<i>Откуп земљишта</i>	1,348,895	1,000,000			348,895
10.	Активности на промоцији вредности заштићеног подручја	7,675,700				7,675,700
11.	Студијска (истраживачка), програмска, планска и пројектна документација потребна за спровођење циљева и активности	5,547,438				
11.1.	<i>Просторни и урбанистички планови</i>	436,119				436,119
11.1.1.	<i>Легализација објеката</i>	1,744,477				1,744,477
11.2.	<i>Израда планова</i>	3,366,841				3,366,841
12.	Облици сарадње и партнерства са локалним становништвом и другим власницима и корисницима непокретности	2,119,540				2,119,540
	УКУПНО	435,884,000	22,000,000	7,400,000	2,600,000	403,884,000

2019.

Ред.бр.у ПУ	Активност	Укупно (RSD)	Буџет РС	Буџет АПВ	Донације	Средства управљача + накнаде
6.	Приоритетне активности и мере на заштити, одржавању, праћењу стања и унапређењу природних и створених вредности	33,893,445				
6.1.	Приоритетне активности и мере на заштити, одржавању, праћењу стања и унапређивању природних вредности	9,028,018				
6.1.1.	<i>Заштита станишта</i>	6,826,595				
6.1.1.1.	Ливаде и ливадо-степе	817,725				817,725
6.1.1.2.	Шуме	4,880,375				4,880,375
6.1.1.3.	Заштита флоре, фауне и фунгије	1,128,495				1,128,495
6.1.2.	<i>Заштита геонаслеђа</i>	1,854,194	500,000			1,354,194
6.1.3.	<i>Извори, водени токови и акумулације</i>	347,229				347,229
6.2.	Приоритетне активности и мере на заштити, одржавању, праћењу стања и унапређивању створених вредности	694,458				
6.2.1.	<i>Заштита културног наслеђа</i>	694,458				694,458
6.3.	Рад чуварске службе	24,170,969	17,400,000			6,770,969
7.	Приоритетни задаци научно-истраживачког рада	8,384,054	120,000			8,264,054
8.	Планиране активности на одрживом коришћењу природних вредности, развоју и уређењу простора	380,895,261				
8.1.	Одрживо газдовање шумама	268,289,405		8,200,000		260,089,405
8.2.	Заштита и управљање ловном фауном	22,821,094	5,000,000	2,000,000	2,800,000	13,021,094
8.3.	Заштита и управљање риболовном фауном	16,927,422				16,927,422
8.4.	Пољопривредно земљиште	2,604,219				2,604,219

Ред.бр.у ПУ	Активност	Укупно (RSD)	Буџет РС	Буџет АПВ	Донације	Средства управљача + накнаде
8.5.	<i>Развој туристичких потенцијала</i>	6,650,125	400,000			6,250,125
8.6.	<i>Промовисање локалних иницијатива и подршка одрживом развоју</i>	434,036				434,036
8.7.	<i>Управљање посетиоцима</i>	868,073				868,073
8.8.	<i>Управљање отпадом</i>	434,036				434,036
8.9.	<i>Уређење простора</i>	24,366,099	4,140,000			20,226,099
8.10.	<i>Набавка средстава рада</i>	37,500,751				37,500,751
9.	Просторна идентификација планских намена и режима коришћења земљишта	6,953,979				
9.2.1.	<i>Утврђивање граница Националног парка</i>	3,645,906				3,645,906
9.2.2.	<i>Спровођење решења према Закону о реституцији</i>					
9.2.3.	<i>Откуп земљишта</i>	3,308,073	2,440,000			868,073
10.	Активности на промоцији вредности заштићеног подручја	3,298,677				3,298,677
11.	Студијска (истраживачка), програмска, планска и пројектна документација потребна за спровођење циљева и активности	5,121,630				
11.1.	<i>Просторни и урбанистички планови</i>	434,036				434,036
11.1.1.	<i>Легализација објеката</i>	1,736,146				1,736,146
11.2.	<i>Израда планова</i>	2,951,448				2,951,448
12.	Облици сарадње и партнерства са локалним становништвом и другим власницима и корисницима непокретности	1,822,953				1,822,953
	УКУПНО	440,370,000	30,000,000	10,200,000	2,800,000	397,370,000

2020.

Ред.бр.у ПУ	Активност	Укупно (RSD)	Буџет РС	Буџет АПВ	Донације	Средства управљача + накнаде
6.	Приоритетне активности и мере на заштити, одржавању, праћењу стања и унапређењу природних и створених вредности	35,959,875				
6.1.	Приоритетне активности и мере на заштити, одржавању, праћењу стања и унапређивању природних вредности	8,711,898				
6.1.1.	<i>Заштита станишта</i>	6,485,673				
6.1.1.1.	Ливаде и ливадо-степе	780,911				780,911
6.1.1.2.	Шуме	4,636,147				4,636,147
6.1.1.3.	Заштита флоре, фауне и фунгије	1,068,615				1,068,615
6.1.2.	<i>Заштита геонаслеђа</i>	1,733,018	500,000			1,233,018
6.1.3.	<i>Извори, водени токови и акумулације</i>	493,207				493,207
6.2.	Приоритетне активности и мере на заштити, одржавању, праћењу стања и унапређивању створених вредности	739,811				
6.2.1.	<i>Заштита културног наслеђа</i>	739,811				739,811
6.3.	Рад чуварске службе	26,508,166	15,000,000			11,508,166
7.	Приоритетни задаци научно-истраживачког рада	4,110,059				4,110,059
8.	Планиране активности на одрживом коришћењу природних вредности, развоју и уређењу простора	391,276,682				
8.1.	Одрживо газдовање шумама	291,594,083		8,000,000		283,594,083
8.2.	Заштита и управљање ловном фауном	18,730,178	2,000,000	1,500,000	2,900,000	12,330,178
8.3.	Заштита и управљање риболовном фауном	17,445,557				17,445,557
8.4.	Пољопривредно земљиште	2,630,438				2,630,438

Ред.бр.у ПУ	Активност	Укупно (RSD)	Буџет РС	Буџет АПВ	Донације	Средства управљача + накнаде
8.5.	<i>Развој туристичких потенцијала</i>	6,418,485	500,000			5,918,485
8.6.	<i>Промовисање локалних иницијатива и подршка одрживом развоју</i>	411,006				411,006
8.7.	<i>Управљање посетиоцима</i>	822,012				822,012
8.8.	<i>Управљање отпадом</i>	411,006				411,006
8.9.	<i>Уређење простора</i>	18,618,225	3,000,000			15,618,225
8.10.	<i>Набавка средстава рада</i>	34,195,692				34,195,692
9.	Просторна идентификација планских намена и режима коришћења земљишта	6,116,852				
9.2.1.	<i>Утврђивање граница Националног парка</i>	2,466,036				2,466,036
9.2.2.	<i>Спровођење решења према Закону о реституцији</i>	328,805				328,805
9.2.3.	<i>Откуп земљишта</i>	3,322,012	2,500,000			822,012
10.	Активности на промоцији вредности заштићеног подручја	3,288,047				3,288,047
11.	Студијска (истраживачка), програмска, планска и пројектна документација потребна за спровођење циљева и активности	4,192,260				
11.1.	<i>Просторни и урбанистички планови</i>	411,006				411,006
11.1.1.	<i>Легализација објеката</i>	1,644,024				1,644,024
11.2.	<i>Израда планова</i>	2,137,231				2,137,231
12.	Облици сарадње и партнерства са локалним становништвом и другим власницима и корисницима непокретности	1,726,225				1,726,225
	УКУПНО	446,670,000	23,500,000	9,500,000	2,900,000	410,770,000

2021.

Ред.бр.у ПУ	Активност	Укупно (RSD)	Буџет РС	Буџет АПВ	Донације	Средства управљача + накнаде
6.	Приоритетне активности и мере на заштити, одржавању, праћењу стања и унапређењу природних и створених вредности	36,481,204				
6.1.	Приоритетне активности и мере на заштити, одржавању, праћењу стања и унапређењу природних вредности	8,597,979				
6.1.1.	<i>Заштита станишта</i>	6,590,303				
6.1.1.1.	Ливаде и ливадо-степе	787,520				787,520
6.1.1.2.	Шуме	4,725,123				4,725,123
6.1.1.3.	Заштита флоре, фауне и фунгије	1,077,660				1,077,660
6.1.2.	<i>Заштита геонаслеђа</i>	1,460,557	300,000			1,160,557
6.1.3.	<i>Извори, водени токови и акумулације</i>	547,119				547,119
6.2.	Приоритетне активности и мере на заштити, одржавању, праћењу стања и унапређењу створених вредности	746,072				
6.2.1.	<i>Заштита културног наслеђа</i>	746,072				746,072
6.3.	Рад чуварске службе	27,137,153	15,200,000			11,937,153
7.	Приоритетни задаци научно-истраживачког рада	4,144,845				4,144,845
8.	Планиране активности на одрживом коришћењу природних вредности, развоју и уређењу простора	393,806,259				
8.1.	<i>Одрживо газдовање шумама</i>	295,823,250		9,000,000		286,823,250
8.2.	<i>Заштита и управљање ловном фауном</i>	18,534,534	2,000,000	1,000,000	3,100,000	12,434,534
8.3.	<i>Заштита и управљање риболовном фауном</i>	20,075,970				20,075,970
8.4.	<i>Пољопривредно земљиште</i>	2,652,701				2,652,701

Ред.бр.у ПУ	Активност	Укупно (RSD)	Буџет РС	Буџет АПВ	Донације	Средства управљача + накнаде
8.5.	<i>Развој туристичких потенцијала</i>	6,468,576	500,000			5,968,576
8.6.	<i>Промовисање локалних иницијатива и подршка одрживом развоју</i>	414,484				414,484
8.7.	<i>Управљање посетиоцима</i>	828,969				828,969
8.8.	<i>Управљање отпадом</i>	414,484				414,484
8.9.	<i>Уређење простора</i>	18,750,410	3,000,000			15,750,410
8.10.	<i>Набавка средстава рада</i>	29,842,881				29,842,881
9.	Просторна идентификација планских намена и режима коришћења земљишта	6,147,463				
9.2.1.	<i>Утврђивање граница Националног парка</i>	2,486,907				2,486,907
9.2.2.	<i>Спровођење решења према Закону о реституцији</i>	331,588				331,588
9.2.3.	<i>Откуп земљишта</i>	3,328,969	2,500,000			828,969
10.	Активности на промоцији вредности заштићеног подручја	3,647,463				3,647,463
11.	Студијска (истраживачка), програмска, планска и пројектна документација потребна за спровођење циљева и активности	3,398,773				
11.1.	<i>Просторни и урбанистички планови</i>	414,484				414,484
11.1.1.	<i>Легализација објеката</i>	828,969				828,969
11.2.	<i>Израда планова</i>	2,155,319				2,155,319
12.	Облици сарадње и партнерства са локалним становништвом и другим власницима и корисницима непокретности	1,773,994				1,773,994
	УКУПНО	449,400,000	23,500,000	10,000,000	3,100,000	412,800,000

2022.

Ред.бр.у ПУ	Активност	Укупно (RSD)	Буџет РС	Буџет АПВ	Донације	Средства управљача + накнаде
6.	Приоритетне активности и мере на заштити, одржавању, праћењу стања и унапређењу природних и створених вредности	36,939,305				
6.1.	Приоритетне активности и мере на заштити, одржавању, праћењу стања и унапређивању природних вредности	8,620,086				
6.1.1.	<i>Заштита станишта</i>	6,583,289				
6.1.1.1.	Ливаде и ливадо-степе	793,964				793,964
6.1.1.2.	Шуме	4,714,164				4,714,164
6.1.1.3.	Заштита флоре, фауне и фунгије	1,075,160				1,075,160
6.1.2.	<i>Заштита геонаслеђа</i>	1,457,865	300,000			1,157,865
6.1.3.	<i>Извори, водени токови и акумулације</i>	578,932				578,932
6.2.	Приоритетне активности и мере на заштити, одржавању, праћењу стања и унапређивању створених вредности	744,342				
6.2.1.	<i>Заштита културног наслеђа</i>	744,342				744,342
6.3.	Рад чуварске службе	27,574,877	15,500,000			12,074,877
7.	Приоритетни задаци научно-истраживачког рада	4,135,232				4,135,232
8.	Планиране активности на одрживом коришћењу природних вредности, развоју и уређењу простора	395,684,110				
8.1.	Одрживо газдовање шумама	298,666,221		9,200,000		289,466,221
8.2.	Заштита и управљање ловном фауном	18,505,695	2,000,000	1,000,000	3,100,000	12,405,695
8.3.	Заштита и управљање риболовном фауном	18,524,928				18,524,928
8.4.	Пољопривредно земљиште	2,646,548				2,646,548

Ред.бр.у ПУ	Активност	Укупно (RSD)	Буџет РС	Буџет АПВ	Донације	Средства управљача + накнаде
8.5.	<i>Развој туристичких потенцијала</i>	6,785,552	500,000			6,285,552
8.6.	<i>Промовисање локалних иницијатива и подршка одрживом развоју</i>	413,523				413,523
8.7.	<i>Управљање посетиоцима</i>	827,046				827,046
8.8.	<i>Управљање отпадом</i>	496,228				496,228
8.9.	<i>Уређење простора</i>	19,044,699	3,000,000			16,044,699
8.10.	<i>Набавка средстава рада</i>	29,773,668				29,773,668
9.	Просторна идентификација планских намена и режима коришћења земљишта	5,808,185				
9.2.1.	<i>Утврђивање граница Националног парка</i>	2,150,320				2,150,320
9.2.2.	<i>Спровођење решења према Закону о реституцији</i>	330,819				330,819
9.2.3.	<i>Откуп земљишта</i>	3,327,046	2,500,000			827,046
10.	Активности на промоцији вредности заштићеног подручја	3,639,004				3,639,004
11.	Студијска (истраживачка), програмска, планска и пројектна документација потребна за спровођење циљева и активности	2,894,662				
11.1.	<i>Просторни и урбанистички планови</i>	413,523				413,523
11.1.1.	<i>Легализација објеката</i>	330,819				330,819
11.2.	<i>Израда планова</i>	2,150,320				2,150,320
12.	Облици сарадње и партнерства са локалним становништвом и другим власницима и корисницима непокретности	1,819,502				1,819,502
	УКУПНО	450,920,000	23,800,000	10,200,000	3,100,000	413,820,000

2023.

Ред.бр.у ПУ	Активност	Укупно (RSD)	Буџет РС	Буџет АПВ	Донације	Средства управљача + накнаде
6.	Приоритетне активности и мере на заштити, одржавању, праћењу стања и унапређењу природних и створених вредности	37,802,443				
6.1.	Приоритетне активности и мере на заштити, одржавању, праћењу стања и унапређивању природних вредности	8,595,695				
6.1.1.	<i>Заштита станишта</i>	6,719,513				
6.1.1.1.	Ливаде и ливадо-степе	796,387				796,387
6.1.1.2.	Шуме	4,811,503				4,811,503
6.1.1.3.	Заштита флоре, фауне и фунгије	1,111,623				1,111,623
6.1.2.	<i>Заштита геонаслеђа</i>	1,295,483	300,000			995,483
6.1.3.	<i>Извори, водени токови и акумулације</i>	580,699				580,699
6.2.	Приоритетне активности и мере на заштити, одржавању, праћењу стања и унапређивању створених вредности	763,204				
6.2.1.	<i>Заштита културног наслеђа</i>	763,204				763,204
6.3.	Рад чуварске службе	28,443,543	16,000,000			12,443,543
7.	Приоритетни задаци научно-истраживачког рада	3,816,020				3,816,020
8.	Планиране активности на одрживом коришћењу природних вредности, развоју и уређењу простора	397,334,607				
8.1.	Одрживо газдовање шумама	299,849,341		9,500,000		290,349,341
8.2.	Заштита и управљање ловном фауном	18,893,543	2,000,000	1,200,000	3,250,000	12,443,543
8.3.	Заштита и управљање риболовном фауном	17,602,553				17,602,553
8.4.	Пољопривредно земљиште	2,654,623				2,654,623

Ред.бр.у ПУ	Активност	Укупно (RSD)	Буџет РС	Буџет АПВ	Донације	Средства управљача + накнаде
8.5.	<i>Развој туристичких потенцијала</i>	6,804,729	500,000			6,304,729
8.6.	<i>Промовисање локалних иницијатива и подршка одрживом развоју</i>	414,785				414,785
8.7.	<i>Управљање посетиоцима</i>	829,570				829,570
8.8.	<i>Управљање отпадом</i>	497,742				497,742
8.9.	<i>Уређење простора</i>	19,093,649	3,000,000			16,093,649
8.10.	<i>Набавка средстава рада</i>	30,694,073				30,694,073
9.	Просторна идентификација планских намена и режима коришћења земљишта	5,652,364				
9.2.1.	<i>Утврђивање граница Националног парка</i>	1,990,967				1,990,967
9.2.2.	<i>Спровођење решења према Закону о реституцији</i>	331,828				331,828
9.2.3.	<i>Откуп земљишта</i>	3,329,570	2,500,000			829,570
10.	Активности на промоцији вредности заштићеног подручја	3,816,020				3,816,020
11.	Студијска (истраживачка), програмска, планска и пројектна документација потребна за спровођење циљева и активности	2,903,493				
11.1.	<i>Просторни и урбанистички планови</i>	414,785				414,785
11.1.1.	<i>Легализација објеката</i>	331,828				331,828
11.2.	<i>Израда планова</i>	2,156,881				2,156,881
12.	Облици сарадње и партнерства са локалним становништвом и другим власницима и корисницима непокретности	1,825,053				1,825,053
	УКУПНО	453,150,000	24,300,000	10,700,000	3,250,000	414,900,000

2024.

Ред.бр.у ПУ	Активност	Укупно (RSD)	Буџет РС	Буџет АПВ	Донације	Средства управљача + накнаде
6.	Приоритетне активности и мере на заштити, одржавању, праћењу стања и унапређењу природних и створених вредности	37,802,169				
6.1.	Приоритетне активности и мере на заштити, одржавању, праћењу стања и унапређењу природних вредности	8,582,808				
6.1.1.	<i>Заштита станишта</i>	6,709,074				
6.1.1.1.	Ливаде и ливадо-степе	795,150				795,150
6.1.1.2.	Шуме	4,804,028				4,804,028
6.1.1.3.	Заштита флоре, фауне и фунгије	1,109,896				1,109,896
6.1.2.	<i>Заштита геонаслеђа</i>	1,293,937	300,000			993,937
6.1.3.	<i>Извори, водени токови и акумулације</i>	579,797				579,797
6.2.	Приоритетне активности и мере на заштити, одржавању, праћењу стања и унапређењу створених вредности	795,150				
6.2.1.	<i>Заштита културног наслеђа</i>	795,150				795,150
6.3.	Рад чуварске службе	28,424,212	16,000,000			12,424,212
7.	Приоритетни задаци научно-истраживачког рада	3,313,123				3,313,123
8.	Планиране активности на одрживом коришћењу природних вредности, развоју и уређењу простора	399,062,012				
8.1.	<i>Одрживо газдовање шумама</i>	301,054,831		9,500,000		291,554,831
8.2.	<i>Заштита и управљање ловном фауном</i>	19,224,212	2,000,000	1,500,000	3,300,000	12,424,212
8.3.	<i>Заштита и управљање риболовном фауном</i>	18,178,262				18,178,262
8.4.	<i>Пољопривредно земљиште</i>	2,650,498				2,650,498

Ред.бр.у ПУ	Активност	Укупно (RSD)	Буџет РС	Буџет АПВ	Донације	Средства управљача + накнаде
8.5.	<i>Развој туристичких потенцијала</i>	7,126,246	500,000			6,626,246
8.6.	<i>Промовисање локалних иницијатива и подршка одрживом развоју</i>	414,140				414,140
8.7.	<i>Управљање посетиоцима</i>	828,281				828,281
8.8.	<i>Управљање отпадом</i>	530,100				530,100
8.9.	<i>Уређење простора</i>	19,237,335	3,500,000			15,737,335
8.10.	<i>Набавка средстава рада</i>	29,818,108				29,818,108
9.	Просторна идентификација планских намена и режима коришћења земљишта	5,316,155				
9.2.1.	<i>Утврђивање граница Националног парка</i>	1,656,562				1,656,562
9.2.2.	<i>Спровођење решења према Закону о реституцији</i>	331,312				331,312
9.2.3.	<i>Откуп земљишта</i>	3,328,281	2,500,000			828,281
10.	Активности на промоцији вредности заштићеног подручја	3,810,092				3,810,092
11.	Студијска (истраживачка), програмска, планска и пројектна документација потребна за спровођење циљева и активности	4,224,232				
11.1.	<i>Просторни и урбанистички планови</i>	414,140				414,140
11.1.1.	<i>Легализација објеката</i>					
11.2.	<i>Израда планова</i>	3,810,092				3,810,092
12.	Облици сарадње и партнерства са локалним становништвом и другим власницима и корисницима непокретности	1,822,218				1,822,218
	УКУПНО	455,350,000	24,800,000	11,000,000	3,300,000	416,250,000

2025.

Ред.бр.у ПУ	Активност	Укупно (RSD)	Буџет РС	Буџет АПВ	Донације	Средства управљача + накнаде
6.	Приоритетне активности и мере на заштити, одржавању, праћењу стања и унапређењу природних и створених вредности	38,133,692				
6.1.	Приоритетне активности и мере на заштити, одржавању, праћењу стања и унапређивању природних вредности	8,647,966				
6.1.1.	<i>Заштита станишта</i>	6,802,047				
6.1.1.1.	Ливаде и ливадо-степе	781,096				781,096
6.1.1.2.	Шуме	4,881,852				4,881,852
6.1.1.3.	Заштита флоре, фауне и фунгије	1,139,099				1,139,099
6.1.2.	<i>Заштита геонаслеђа</i>	1,276,370	300,000			976,370
6.1.3.	<i>Извори, водени токови и акумулације</i>	569,549				569,549
6.2.	Приоритетне активности и мере на заштити, одржавању, праћењу стања и унапређивању створених вредности	781,096				
6.2.1.	<i>Заштита културног наслеђа</i>	781,096				781,096
6.3.	Рад чуварске службе	28,704,629	16,500,000			12,204,629
7.	Приоритетни задаци научно-истраживачког рада	3,254,568				3,254,568
8.	Планиране активности на одрживом коришћењу природних вредности, развоју и уређењу простора	383,267,889				
8.1.	Одрживо газдовање шумама	295,901,968		9,500,000		286,401,968
8.2.	Заштита и управљање ловном фауном	19,004,629	2,000,000	1,500,000	3,300,000	12,204,629
8.3.	Заштита и управљање риболовном фауном	18,520,704				18,520,704
8.4.	Пољопривредно земљиште	2,603,654				2,603,654

Ред.бр.у ПУ	Активност	Укупно (RSD)	Буџет РС	Буџет АПВ	Донације	Средства управљача + накнаде
8.5.	<i>Развој туристичких потенцијала</i>	7,009,136	500,000			6,509,136
8.6.	<i>Промовисање локалних иницијатива и подршка одрживом развоју</i>	406,821				406,821
8.7.	<i>Управљање посетиоцима</i>	813,642				813,642
8.8.	<i>Управљање отпадом</i>	520,731				520,731
8.9.	<i>Уређење простора</i>	18,959,197	3,500,000			15,459,197
8.10.	<i>Набавка средстава рада</i>	19,527,407				19,527,407
9.	Просторна идентификација планских намена и режима коришћења земљишта	5,547,747				
9.2.1.	<i>Утврђивање граница Националног парка</i>	1,627,284				1,627,284
9.2.2.	<i>Спровођење решења према Закону о реституцији</i>	325,457				325,457
9.2.3.	<i>Откуп земљишта</i>	3,595,006	2,700,000			895,006
10.	Активности на промоцији вредности заштићеног подручја	3,742,753				3,742,753
11.	Студијска (истраживачка), програмска, планска и пројектна документација потребна за спровођење циљева и активности	22,863,339				
11.1.	<i>Просторни и урбанистички планови</i>	406,821				406,821
11.1.1.	<i>Легализација објеката</i>					
11.2.	<i>Израда планова</i>	22,456,518				22,456,518
12.	Облици сарадње и партнерства са локалним становништвом и другим власницима и корисницима непокретности	1,790,012				1,790,012
	УКУПНО	458,600,000	25,500,000	11,000,000	3,300,000	418,800,000

2026.

Ред.бр.у ПУ	Активност	Укупно (RSD)	Буџет РС	Буџет АПВ	Донације	Средства управљача + накнаде
6.	Приоритетне активности и мере на заштити, одржавању, праћењу стања и унапређењу природних и створених вредности	38,598,180				
6.1.	Приоритетне активности и мере на заштити, одржавању, праћењу стања и унапређивању природних вредности	8,638,901				
6.1.1.	<i>Заштита станишта</i>	6,794,660				
6.1.1.1.	Ливаде и ливадо-степе	780,248				780,248
6.1.1.2.	Шуме	4,876,550				4,876,550
6.1.1.3.	Заштита флоре, фауне и фунгије	1,137,862				1,137,862
6.1.2.	<i>Заштита геонаслеђа</i>	1,275,310	300,000			975,310
6.1.3.	<i>Извори, водени токови и акумулације</i>	568,931				568,931
6.2.	Приоритетне активности и мере на заштити, одржавању, праћењу стања и унапређивању створених вредности	780,248				
6.2.1.	<i>Заштита културног наслеђа</i>	780,248				780,248
6.3.	Рад чуварске службе	29,179,031	16,500,000			12,679,031
7.	Приоритетни задаци научно-истраживачког рада	3,251,034				3,251,034
8.	Планиране активности на одрживом коришћењу природних вредности, развоју и уређењу простора	385,440,864				
8.1.	Одрживо газдовање шумама	295,890,955		9,800,000		286,090,955
8.2.	Заштита и управљање ловном фауном	19,091,376	2,000,000	1,500,000	3,400,000	12,191,376
8.3.	Заштита и управљање риболовном фауном	18,368,340				18,368,340
8.4.	Пољопривредно земљиште	2,600,827				2,600,827

Ред.бр.у ПУ	Активност	Укупно (RSD)	Буџет РС	Буџет АПВ	Донације	Средства управљача + накнаде
8.5.	<i>Развој туристичких потенцијала</i>	7,527,171	700,000			6,827,171
8.6.	<i>Промовисање локалних иницијатива и подршка одрживом развоју</i>	406,379				406,379
8.7.	<i>Управљање посетиоцима</i>	812,758				812,758
8.8.	<i>Управљање отпадом</i>	568,931				568,931
8.9.	<i>Уређење простора</i>	19,042,409	3,600,000			15,442,409
8.10.	<i>Набавка средстава рада</i>	21,131,718				21,131,718
9.	Просторна идентификација планских намена и режима коришћења земљишта	5,544,654				
9.2.1.	<i>Утврђивање граница Националног парка</i>	1,625,517				1,625,517
9.2.2.	<i>Спровођење решења према Закону о реституцији</i>	325,103				325,103
9.2.3.	<i>Откуп земљишта</i>	3,594,034	2,700,000			894,034
10.	Активности на промоцији вредности заштићеног подручја	3,738,689				3,738,689
11.	Студијска (истраживачка), програмска, планска и пројектна документација потребна за спровођење циљева и активности	22,838,511				
11.1.	<i>Просторни и урбанистички планови</i>	406,379				406,379
11.1.1.	<i>Легализација објеката</i>					
11.2.	<i>Израда планова</i>	22,432,132				22,432,132
12.	Облици сарадње и партнерства са локалним становништвом и другим власницима и корисницима непокретности	1,788,068				1,788,068
	УКУПНО	461,200,000	25,800,000	11,300,000	3,400,000	420,700,000

2027.

Ред.бр.у ПУ	Активност	Укупно (RSD)	Буџет РС	Буџет АПВ	Донације	Средства управљача + накнаде
6.	Приоритетне активности и мере на заштити, одржавању, праћењу стања и унапређењу природних и створених вредности	39,445,750				
6.1.	Приоритетне активности и мере на заштити, одржавању, праћењу стања и унапређивању природних вредности	8,771,864				
6.1.1.	<i>Заштита станишта</i>	6,903,000				
6.1.1.1.	Ливаде и ливадо-степе	792,689				792,689
6.1.1.2.	Шуме	4,954,306				4,954,306
6.1.1.3.	Заштита флоре, фауне и фунгије	1,156,005				1,156,005
6.1.2.	<i>Заштита геонаслеђа</i>	1,290,861	300,000			990,861
6.1.3.	<i>Извори, водени токови и акумулације</i>	578,002				578,002
6.2.	Приоритетне активности и мере на заштити, одржавању, праћењу стања и унапређивању створених вредности	792,689				
6.2.1.	<i>Заштита културног наслеђа</i>	792,689				792,689
6.3.	Рад чуварске службе	29,881,197	17,000,000			12,881,197
7.	Приоритетни задаци научно-истраживачког рада	3,302,871				3,302,871
8.	Планиране активности на одрживом коришћењу природних вредности, развоју и уређењу простора	408,366,188				
8.1.	<i>Одрживо газдовање шумама</i>	300,452,643		9,800,000		290,652,643
8.2.	<i>Заштита и управљање ловном фауном</i>	19,885,766	2,500,000	1,500,000	3,500,000	12,385,766
8.3.	<i>Заштита и управљање риболовном фауном</i>	18,661,221				18,661,221
8.4.	<i>Пољопривредно земљиште</i>	2,642,297				2,642,297

Ред.бр.у ПУ	Активност	Укупно (RSD)	Буџет РС	Буџет АПВ	Донације	Средства управљача + накнаде
8.5.	<i>Развој туристичких потенцијала</i>	7,636,029	700,000			6,936,029
8.6.	<i>Промовисање локалних иницијатива и подршка одрживом развоју</i>	412,859				412,859
8.7.	<i>Управљање посетиоцима</i>	825,718				825,718
8.8.	<i>Управљање отпадом</i>	578,002				578,002
8.9.	<i>Уређење простора</i>	19,288,637	3,600,000			15,688,637
8.10.	<i>Набавка средстава рада</i>	37,983,016				37,983,016
9.	Просторна идентификација планских намена и режима коришћења земљишта	5,690,012				
9.2.1.	<i>Утврђивање граница Националног парка</i>	1,651,435				1,651,435
9.2.2.	<i>Спровођење решења према Закону о реституцији</i>	330,287				330,287
9.2.3.	<i>Откуп земљишта</i>	3,708,290	2,800,000			908,290
10.	Активности на промоцији вредности заштићеног подручја	4,128,589				4,128,589
11.	Студијска (истраживачка), програмска, планска и пројектна документација потребна за спровођење циљева и активности	2,890,012				
11.1.	<i>Просторни и урбанистички планови</i>	412,859				412,859
11.1.1.	<i>Легализација објеката</i>					
11.2.	<i>Израда планова</i>	2,477,153				2,477,153
12.	Облици сарадње и партнерства са локалним становништвом и другим власницима и корисницима непокретности	1,816,579				1,816,579
	УКУПНО	465,640,000	26,900,000	11,300,000	3,500,000	423,940,000

САДРЖАЈ

УВОД	3
1. Приказ главних природних и створених вредности, као и природних ресурса	10
1.1. Географски положај	10
1.2. Орографске карактеристике	11
1.3. Хидрографске карактеристике	11
1.4. Геолошке карактеристике	12
1.5. Педолошке карактеристике	13
1.6. Климатске карактеристике	13
1.7. Биотичке карактеристике	14
1.7.1. Флора	14
1.7.2. Фунгија	15
1.7.3. Фауна	16
1.8. Културно-историјске вредности	17
1.9. Демографске карактеристике подручја	22
1.10. Туризам и туристички локалитети	23
2. Оцена стања животне средине заштићеног подручја	24
3. Преглед конкретних активности, делатности и процеса који представљају фактор угрожавања заштићеног подручја	27
3.1. Угроженост ливадо-степа	27
3.2. Површински копови (каменоломи, БФЦ –La farge)	28
3.3. Отпад	28
3.4. Бесправна градња	29
3.5. Објекти	29
3.6. Саобраћај	30
3.7. Сакупљање дивљих биљака, животиња и гљива	30
3.8. Пашарење	31
3.9. Шумокрађа и бесправна сеча (приватне шуме)	32

3.10.	Криволов	32
3.11.	Посетиоци	32
3.12.	Пожари	33
4.	Дугорочни циљеви заштите. очувања, унапређења и одрживог развоја	34
4.1.	Циљеви према Упутствима IUCN-а	34
4.2.	Циљеви према Закону о националним парковима	34
4.3.	Посебни циљеви	35
5.	Анализа и оцена услова за остваривање циљева	36
6.	Приоритетне активности и мере на заштити, одржавању, праћењу стања и унапређењу природних и створених вредности	37
6.1.	Приоритетне активности и мере на заштити, одржавању, праћењу стања и унапређивању природних вредности	37
6.1.1.	Заштита станишта	37
6.1.1.1.	Ливаде и ливадо-степе	37
6.1.1.2.	Шуме	38
6.1.1.3.	Заштита флоре, фауне и фунгије	40
6.1.2.	Заштита геонаслеђа	41
6.1.3.	Извори, водени токови и акумулације	41
6.2.	Приоритетне активности и мере на заштити, одржавању, праћењу стања и унапређивању створених вредности	42
6.2.1.	Заштита културног наслеђа	42
6.3.	Рад чуварске службе	43
7.	Приоритетни задаци научно-истраживачког рада	43
8.	Планиране активности на одрживом коришћењу природних вредности, развоју и уређењу простора	44
8.1.	Одрживо газдовање шумама	44
8.2.	Заштита и управљање ловном фауном	46
8.3.	Заштита и управљање риболовном фауном	47
8.4.	Пољопривредно земљиште	47
8.5.	Развој туристичких потенцијала	47
8.6.	Промовисање локалних иницијатива и подршка одрживом развоју	49

8.7. Управљање посетиоцима	49
8.8. Управљање отпадом	50
8.9. Уређење простора	50
8.10. Набавка средстава рада	51
9. Просторна идентификација планских намена и режима коришћења земљишта	52
9.1. Режији заштите	52
9.1.1. Мере забране и ограничења по режимима заштите	52
9.1.2. Мере очувања и унапређења на подручју под режимом заштите II (другог) и III (трећег) степена	56
9.2. Поседовне и правне прилике	57
9.2.1. Утврђивање граница Националног парка Фрушка гора	57
9.2.2. Спровођење решења према Закону о реституцији земљишта црквеним заједницама и физичким лицима	57
9.2.3. Откуп земљишта	58
10. Активности на промоцији вредности заштићеног подручја	59
10.1. Информативно-пропагандне активности	59
10.2. Едукативно-промотивне активности	59
11. Студијска (истраживачка), програмска, планска и пројектна документација потребна за спровођење циљева и активности	60
11.1. Просторни и урбанистички планови	60
11.1.1. Легализација објеката	61
11.2. Израда Годишњих програма управљања подручјем	61
11.3. Израда планова одрживог коришћења ресурса	62
11.3.1. Плански документи за одрживо коришћење шума	62
11.3.1.1. Израда основа за газдовање шумама и ажурирање базе података	62
11.3.1.2. Израда оперативних планова	62
11.3.2. Плански документи за ловство	63
11.3.3. Плански документи за рибарство	63
11.4. Пројектна документација за спровођење циљева и активности	63

12. Облици сарадње и партнерства са локалним становништвом и другим власницима и корисницима непокретности	64
12.1. Сарадња са локалним становништвом и локалним самоуправама	64
12.2. Сарадња са другим институцијама и организацијама	64
12.3. Сарадња са невладиним организацијама	64
12.4. Сарадња са другим корисницима	65
12.5. Међународна сарадња	65
13. Активности и мере на спровођењу плана са динамиком и субјектима реализације плана управљања и начин оцене успешности његове примене	66
14. Финансијска средства и друге материјалне претпоставке за извршавање поверених послова у управљању заштићеним подручјем и начин њиховог обезбеђења	67